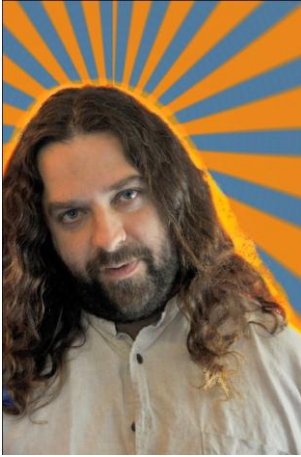


Table des matières

Mot du président.....	2
Mot de la direction.....	3
La Corporation de développement communautaire de Lévis.....	4
Structure et fonctionnement.....	4
Le conseil d'administration 2012-2013.....	5
Les ressources humaines 2012-2013.....	5
Gestion du regroupement.....	6
Actions et perspectives.....	7
Membres 2012-2013.....	17
Remerciements.....	22
Pour nous joindre.....	22

Mot du président



Il est toujours difficile de trouver les qualificatifs nécessaires à l'évaluation de nos actions. Cette année fut remplie de développements territoriaux, de moments d'appropriations et de redéfinition du rôle des membres et des instances de la CDC. Entre autres, l'année 2012-2013 a sonné le glas de notre plan d'action quinquennal et nous nous retrouverons donc, l'an prochain, dans un moment de flottement et de transition d'ici à ce que notre nouveau plan soit adopté. Il sera important de prendre le temps de bien faire les choses et surtout de le faire ensemble afin que tous et toutes soyons inclus dans cette démarche et que celle-ci nous ressemble.

Le lien de confiance entre les membres, mais aussi envers notre organisation est important pour moi, puisque la voix de chacun, la diversité des missions et actions et surtout l'éventail des populations que nous touchons doivent être des atouts majeurs et essentiels pour une action concertée et efficace vers un mieux-être de la population. Le succès de l'un des gros dossiers cette année fut le SISCA (Solidarité et inclusion sociale de Chaudière-Appalaches). Celui-ci a reposé sur ce lien de confiance et sur notre capacité à faire ensemble vers le bien commun. Il reste beaucoup à faire, mais notre capacité à travailler collectivement me semble un gage d'avenir prometteur. J'ai l'intime conviction que les actions mises en place tant pour la sécurité alimentaire, le logement social ou la Banque à pitons seront porteurs d'amélioration des conditions de vie de la population et d'accès à la diversité du réseau communautaire de Lévis. Que demander de plus pour l'avenir !

A l'interne, le langoureux dossier de la représentation a cheminé vers une adoption commune ce qui, je crois, emmènera des changements et des clarifications des positions de la direction, du conseil d'administration et des membres. L'automne prochain sera un moment important car nous adopterons ces changements à la représentation et nous terminerons l'élaboration du plan action, ces prochains enlignements apporteront donc des ajouts qui, j'en suis sûr, seront consolidant.

Par ailleurs, je voudrais souligner le travail des membres du conseil d'administration. C'est toujours un plaisir d'être entouré de personnes de cœur et de grandes qualités. Je m'estime heureux que la vie les ait posés sur mon chemin, ces personnes d'exceptions travaillent à chaque jour sans relâche afin d'embellir et d'enrichir notre milieu. Merci de la confiance que vous m'avez portée, c'est un honneur de pouvoir travailler avec vous.

Je ne voudrais pas non plus passer sous silence le travail Sylvia et de Mélyssa qui ont su être à la hauteur des multiples attentes du milieu, des organismes partenaires, des comités et du conseil d'administration. Ce sont des personnes clés qui mettent tout en œuvre afin de permettre aux actions collectives de vivre.

En terminant, je tiens à vous remercier d'être là comme membre et de vous investir de la sorte à la CDC et dans nos communautés. C'est pour moi cette grande richesse, cette diversité d'opinions et de visions qui font que je suis heureux de m'investir à la CDC et dans le milieu communautaire. Longue vie à nos rêves et à notre pouvoir collectif de changer les choses.

Vincent Frenette

Mot de la direction

La dernière année fût encore très mouvementée pour notre regroupement : comités, concertation, partenariats, projets et j'en passe ! Pour beaucoup d'entre nous, le dossier ayant pris beaucoup de place au cours de l'automne fut le programme Solidarité et Inclusion Sociale Chaudière-Appalaches. En regard de ces mois de travail, je suis admirative de votre implication constante et de votre volonté d'améliorer la vie des gens de Lérès qui a transpiré derrière chaque étape de ce projet.

D'un autre côté, le printemps nous a permis de débiter les travaux de notre nouveau plan d'action. Au bout de toutes ces années, il fera bon de se repositionner et sur ce que nous voulons accomplir ensemble et de réfléchir sur les enjeux actuels qui touchent notre milieu communautaire et nos organisations.

Tout le travail de cette année n'aurait pu se faire bien sûr sans l'apport du conseil d'administration. Encore cette année, je ne peux que remercier ces personnes inspirantes et enthousiastes ayant à cœur la CDC. Qu'il fait bon de travailler à vos côtés !

Je tiens aussi à souligner l'excellent travail de soutien de Mélyssa, collaboratrice essentielle sur qui je peux toujours me reposer ainsi qu'un merci tout spécial à Marie-Claude de Lérès en forme, collègue de local, avec qui le travail quotidien n'est jamais banal !

Vos nombreux courriels, appels téléphoniques, votre présence assidue aux assemblées me prouvent qu'encore cette année, vous avez choisi de vous impliquer activement au sein de votre regroupement. Pour la prochaine année, je souhaite que la CDC continue d'être VOTRE lieu de discussion, de réflexions et de partenariats.

Bonne année 2013-2014 à tous !

Sylvia



La Corporation de Développement Communautaire de Lévis

La Corporation de Développement Communautaire (CDC) de Lévis est née en 1989 d'un besoin des organismes communautaires de la rive-sud d'unir leurs forces dans la poursuite d'un objectif commun : le mieux-être de la population de Lévis.

Pour mieux répondre aux besoins sociaux de la communauté, les organismes membres de la CDC se concertent volontairement dans le respect de l'autonomie et de la mission de chacun. On y retrouve plus de 50 membres issus du milieu communautaire.

La mission de la CDC de Lévis est de regrouper les organismes communautaires de Lévis afin qu'ils participent activement au développement socioéconomique du territoire. Afin de réaliser ses objectifs, la CDC a choisi des actions telles que la concertation, la représentation, la promotion, l'information, la formation continue, les services aux membres, le développement, etc.

De plus, la CDC et ses organismes membres œuvrent en étroite collaboration avec des partenaires issus du milieu public/parapublic, du milieu des affaires et des représentants du monde gouvernemental; tant municipal, provincial, que fédéral.

Par sa représentativité et la participation active de ses membres, la CDC de Lévis est donc un acteur incontournable du développement social et communautaire de la ville de Lévis.

Structure et fonctionnement

Le conseil d'administration de la Corporation de Développement Communautaire de Lévis est composé de 7 membres, élus lors de l'Assemblée générale annuelle. Les membres du conseil d'administration ont pour devoirs principaux de définir des orientations stratégiques, voir à l'atteinte des objectifs de l'organisme et administrer les affaires courantes. À cette fin, ils se rencontrent mensuellement et lors d'assemblées spéciales.

Les membres du conseil d'administration travaillent conjointement avec la directrice. Celle-ci assure une permanence auprès des organismes membres, travaille à l'atteinte des objectifs de la CDC, organise les activités et collabore avec les différents partenaires pour la réalisation du plan d'action du regroupement.

Le conseil d'administration 2012 / 2013

Président Vincent Frenette
Coordonnateur
La Chaudronnée
des cuisines collectives

Vice-présidente Sonya Vaillancourt
Directrice
La Passerelle

Trésorier Alain Marcoux
Directeur
GRT Habitation Lévy



Secrétaire Lyne Grenier
Directrice
Centre d'assistance et d'accompagnement aux plaintes
(C.A.A.P.) Chaudière-Appalaches

Administrateurs Céline Montésinos
Directrice
Connexion Emploi Ressources Femmes

Frédéric Côté
Directeur
Personnes handicapées en action de la Rive-Sud (P.H.A.R.S.)

Catherine Tremblay
Coordonnatrice
Café la Mosaique

Les ressources humaines 2012 / 2013

Direction générale Sylvia Martineau
Employé(e)s et Mélyssa Lavoie

stagiaires Gabrielle Caron

Gestion du regroupement

Au cours de l'année 2012-2013, le conseil d'administration s'est réuni à 8 reprises en assemblées régulières. Les membres du conseil d'administration ont centré leurs énergies à :

- Consolider les structures de gestion, services, représentations et activités de la CDC
- Définir les orientations, actions et positionnements du regroupement
- Favoriser la réalisation et l'évaluation du plan d'action de la CDC
- Soutenir l'équipe de la permanence dans la réalisation de ses tâches
- S'impliquer activement dans différentes activités, comités, concertations et représentations

La direction générale a assumé la gestion des ressources financières, matérielles et humaines de l'organisme.

De plus, l'équipe de la permanence a réalisé :

- ✓ Références, information et réseautage
- ✓ Organisation et réalisation des services aux membres
- ✓ Coordination et soutien aux comités de travail de la CDC
- ✓ Coordination et soutien à certaines concertations locales
- ✓ Représentations locales, régionales et nationales



Actions et perspectives



Au cours de la dernière année, nous avons collectivement œuvré à la réalisation du plan d'action 2009-2012, issu de la démarche d'élaboration d'une vision commune, réalisée en 2008-2009.

Pour les prochains mois, la CDC continuera d'orienter ses actions en fonction des objectifs de son plan d'action 2009-2012 et réalisera différentes actions en lien avec les 5 axes de ce dernier :

- **REPRÉSENTATION / PROMOTION / RECONNAISSANCE DU MOUVEMENT COMMUNAUTAIRE**
 - **INFORMATION ET COMMUNICATION**
 - **PARTENARIATS ET CONCERTATION**
 - **SOUTIEN ET SERVICES AUX MEMBRES**
 - **SOUTIEN À LA LUTTE À LA PAUVRETÉ**
-

Dans le but de pouvoir élaborer un nouveau plan d'action, il a été décidé par les membres que l'échéancier suivant serait suivi pour la prochaine année :

Assemblée de mai 2013 : Animation spéciale déterminant la priorisation des axes et les objectifs visés par les membres de la CDC pour les prochaines années.

Présentation de la Politique des représentations pour réflexion, commentaires et suggestions par les membres.

Assemblée d'octobre 2013 : Animation spéciale d'une journée complète pour déterminer les stratégies et moyens qui seront travaillés en lien avec les objectifs déterminés en mai 2013.

Assemblée de décembre 2013 : Adoption du nouveau plan d'action de la CDC
Adoption de la Politique de représentations et distribution des représentations aux membres.

Voici donc les actions réalisées en 2012-2013 :

REPRÉSENTATION / PROMOTION / RECONNAISSANCE DU MOUVEMENT COMMUNAUTAIRE			
OBJECTIFS	MOYENS / ACTIVITÉS PREVUS EN 2012-2013	RÉALISATIONS 2012-2013	PERSPECTIVES 2013-2014
<p><u>Représentation</u></p> <p>Représenter les intérêts des organismes communautaires et des clientèles desservies</p>	<p>1. Plan de communication</p> <p>2. Élaboration d'outils de gestion des représentations. (Ex : politique, charte, mécanismes, planification, etc.)</p>	<p>1. Les représentations communautaires sont travaillées par l'élaboration des outils de gestion des représentations (Voir point 2).</p> <p>2. Poursuite des travaux du « comité Représentations » .</p> <p>Membres du comité : CAPJ / P.H.A.R.S. / Centre d'action bénévole BLL / Passage-Travail</p> <p>Nombre de rencontres : 4</p> <p>Réalisations : Le comité a poursuivi ses réflexions en lien avec les commentaires des membres en mai 2011. Une première validation des travaux du comité a eu lieu en Assemblée des membres de décembre 2012.</p>	<p>2. En 2013-2014, les actions suivantes sont prévues :</p> <ul style="list-style-type: none"> - Validation et adoption de la Politique de représentations ; - Répartition des représentations.
<p><u>Promotion</u></p> <p>Promouvoir le communautaire</p>	<p>3. Plan de communication</p> <p>Objectifs :</p> <ul style="list-style-type: none"> - Promouvoir la CDC et les organismes communautaires de Lévis - Augmenter la visibilité du mouvement communautaire au sein du milieu - Améliorer la reconnaissance du mouvement communautaire 	<p>3. En 2012-2013, les actions suivantes ont été réalisées :</p> <p>Membres du comité : ESPACE Chaudière-Appalaches / P.H.A.R.S. / Connexion-Emploi / La Passerelle / CJE Desjardins / Ressources-Naissances</p> <p>Nombre de rencontres : 2</p>	<p>3. En 2013-2014, les actions suivantes sont prévues :</p> <ul style="list-style-type: none"> - Graphisme et réimpression des dépliants promotionnels - Réflexion sur la production de capsules vidéo promotionnelles - Poursuite des représentations dans les cégeps et universités

REPRÉSENTATION / PROMOTION / RECONNAISSANCE DU MOUVEMENT COMMUNAUTAIRE (SUITE)

OBJECTIFS	MOYENS / ACTIVITÉS PREVUS EN 2012-2013	RÉALISATIONS 2012-2013	PERSPECTIVES 2013-2014
		<p><u>Comité Coordination :</u></p> <p>Réalisations du comité coordination : Suivi avec les organismes ayant des représentations, évaluation : plan et représentations et planification des objectifs et actions de la prochaine année.</p>	<p>3. En 2013-2014, les actions suivantes sont prévues (suite) :</p> <ul style="list-style-type: none"> - Être présents aux événements invitant la population lévisienne (ex : Fêtes de quartier)

INFORMATION ET COMMUNICATION

OBJECTIFS	MOYENS / ACTIVITÉS PREVUS EN 2012-2013	RÉALISATIONS 2012-2013	PERSPECTIVES 2013-2014
Favoriser la vie associative communautaire	<p><u>Communications actuelles</u></p> <ol style="list-style-type: none"> 1. Maintenir les assemblées de membres 2. Maintenir et maximiser l'utilisation du «Petit Messenger» 3. Activités d'échanges informels 4. Conférences / Invités / spécialistes / etc. 	<ol style="list-style-type: none"> 1. Tenue de 4 assemblées de membres : <ul style="list-style-type: none"> - 2 animations spéciales sur les représentations ; - Discussion sur le rôle et la place de la CDC dans les concertations et représentations ; - Lettres d'appui à différents projets et différentes revendications. - Participation : En moyenne 25 à 30 organismes par assemblée 2. Maintien de la parution hebdomadaire du Petit Messenger : <ul style="list-style-type: none"> - Utilisation des courriels pour faire des appels de partenariats par les organismes membres ; - Diversification des informations présentées dans le Petit Messenger. 3. Activité sociale : <ul style="list-style-type: none"> - Souper de Noël communautaire le 6 décembre 2012 au Patro de Lévis. 4. Invités des assemblées : <ul style="list-style-type: none"> - M. Simon Dufour – Marchand de lunettes - Mmes Mélanie Bégin et Sophie Lévesque (Alliance-Jeunesse) – Projet VIP - Mme Caroline Tremblay (CJE Chutes-Chaudière) – Les Zimpliqués - Mme Audrey Evers et M. Alex Morin – Banque à pitons 	<ol style="list-style-type: none"> 1. Maintenir la fréquence des assemblées : <ul style="list-style-type: none"> - Quatre assemblées / année ; - S'assurer de laisser la place aux membres pour discuter des projets en cours ou à venir, partenariats, enjeux, besoins, etc. 2. Maintien d'une parution / semaine 3. Organisation d'un souper de Noël communautaire en décembre 2013. 4. Maintien des invités et de la tenue de rencontres selon les besoins et demandes des membres

PARTENARIATS ET CONCERTATION

OBJECTIFS	MOYENS / ACTIVITÉS PREVUS EN 2012-2013	RÉALISATIONS 2012-2013	PERSPECTIVES 2013-2014
<p><u>Local</u></p> <p>Concertation</p> <ul style="list-style-type: none"> ▪ Favoriser la concertation entre les membres sur les dossiers locaux ou problématiques communes <p>Partenariat</p> <ul style="list-style-type: none"> ▪ Favoriser des opportunités de se connaître et de se promouvoir davantage les uns les autres ▪ Être un lieu d'émergence de partenariat d'action 	<p><u>Local</u></p> <p>Concertation</p> <p>1.1 Favoriser et supporter l'émergence de tables de concertation communautaires</p>	<p><u>Soutien à la concertation :</u></p> <p>Concertation de la CDC :</p> <p><i>Table des organismes en employabilité :</i></p> <p><i>Membres de la table :</i> APE Services d'aide à l'emploi, Carrefour Jeunesse Emploi des Chutes-de-la-Chaudière, Carrefour Jeunesse Emploi de Desjardins, Connexion Emploi ressources femmes, Gestion travail Chaudière-Appalaches et Passage-Travail</p> <p><i>Nombre de rencontres :</i> 8</p> <p><i>La table vise essentiellement l'échange et de la concertation locale.</i></p> <p>Réalisations :</p> <ul style="list-style-type: none"> - Collaboration avec l'organisme Le Tremplin pour la réalisation d'activités visant à mieux faire connaître les services d'employabilité. - Participation au comité organisateur de la Foire de l'emploi Lévis Bellechasse et réalisation d'une publicité commune. <p>Autres concertations locales :</p> <p>Concertation Pauvreté (GRAP) : <i>Coordination technique et animation</i></p>	<p>1.1 Maintien du soutien selon les besoins et demandes des membres</p>

PARTENARIATS ET CONCERTATION (SUITE)

OBJECTIFS	MOYENS / ACTIVITÉS PREVUS EN 2012-2013	RÉALISATIONS 2012-2013	PERSPECTIVES 2013-2014
<p>Régional</p> <ul style="list-style-type: none"> ▪ Maintenir la participation au sein de l'InterCDC Chaudière-Appalaches. ▪ Bonifier et consolider les liens avec les partenaires régionaux ▪ Assurer une représentation sur les lieux de discussion et de décision touchant le domaine communautaire de Lévis, lorsque pertinent. ▪ Faire circuler l'information aux membres de la CDC. 	<p>Régional</p> <ol style="list-style-type: none"> 1. Maintenir la participation au sein de l'InterCDC Chaudière-Appalaches. 2. Réflexion sur les représentations (mécanismes et chartes) 	<ol style="list-style-type: none"> 1. InterCDC Chaudière-Appalaches : <ul style="list-style-type: none"> - 7 rencontres d'échange et de réseautage - Représentations de l'Inter-CDC : <ul style="list-style-type: none"> - Comité d'analyse SISCA - Conférence régionale des élus (CRDS) - TRESCA - GRAP Chaudière-Appalaches - Comité Développement des communautés - Entente spécifique en Logement Social et Communautaire Chaudière-Appalaches - Table Nationale des CDC 2. Poursuite des travaux du « comité Représentations » . <p>Membres du comité : CAPJ / P.H.A.R.S. / Centre d'action bénévole BLL / Passage-Travail</p> <p>Nombre de rencontres : 4</p> <p>Réalisations : Le comité a poursuivi ses réflexions en lien avec les commentaires des membres en mai 2011. Une première validation des travaux du comité a eu lieu en Assemblée des membres de décembre 2012.</p>	<ol style="list-style-type: none"> 1. Maintien des rencontres, des actions et des représentations de l'InterCDC Chaudière-Appalaches 2. En 2013-2014, les actions suivantes sont prévues : <ul style="list-style-type: none"> - Validation et adoption de la Politique de représentations ; - Répartition des représentations.

PARTENARIATS ET CONCERTATION (SUITE)

OBJECTIFS	MOYENS / ACTIVITÉS PREVUS EN 2012-2013	RÉALISATIONS 2012-2013	PERSPECTIVES 2013-2014
<p>National</p> <ul style="list-style-type: none"> ▪ Maintenir la participation au sein de la Table Nationale des CDC ▪ Collaborer aux mouvements nationaux de mobilisation en lien avec les préoccupations des membres, lorsque pertinent ▪ Faire circuler l'information aux membres de la CDC. 	<p>National</p> <ol style="list-style-type: none"> 1. Maintenir la participation au sein de la Table Nationale des CDC 2. Réflexion sur les représentations (mécanismes et chartes) 	<ol style="list-style-type: none"> 1. Table Nationale des CDC : <ul style="list-style-type: none"> - Rencontres Nationales : 4 rencontres 2. Poursuite des travaux du « comité Représentations » . <p>Membres du comité : CAPJ / P.H.A.R.S. / Centre d'action bénévole BLL / Passage-Travail</p> <p>Nombre de rencontres : 4</p> <p>Réalisations : Le comité a poursuivi ses réflexions en lien avec les commentaires des membres en mai 2011. Une première validation des travaux du comité a eu lieu en Assemblée des membres de décembre 2012.</p>	<ol style="list-style-type: none"> 1. Maintien des rencontres, des actions et des représentations de la Table Nationale des CDC. 2. En 2013-2014, les actions suivantes sont prévues : <ul style="list-style-type: none"> - Validation et adoption de la Politique de représentations ; - Répartition des représentations.

SOUTIEN ET SERVICES AUX MEMBRES

OBJECTIFS	MOYENS / ACTIVITÉS PREVUS EN 2012-2013	RÉALISATIONS 2012-2013	PERSPECTIVES 2013-2014
Offrir des services adaptés aux besoins des membres	<u>Formations et ateliers</u>		
	1. Banque de formations possibles par les membres 2. Calendrier de formations concertées	1. Publicisation des formations offertes sur le territoire via le Petit Messenger. 2. Aucune formation concertée n'a été réalisée cette année.	1. Maintien de la publicité 2. Organisation d'une à deux formations pour les organismes
	<u>Services aux membres</u>		
	1. Accueil des nouveaux membres 2. Rencontre de présentation de la CDC 3. Services spécialisés : emplois d'été, stagiaires, etc.	1. Accueil de 2 nouveaux membres : - Service de Pastorale de rue - Radio communautaire de Lévis 2. Aucune rencontre n'a été réalisée cette année. 3. Engagement d'un commis à la documentation pour les archives de la CDC	1. Maintien des rencontres et des remises du guide 2. Maintien des rencontres au besoin des membres 3. Maintenir l'offre de services spécialisés selon les possibilités et les besoins des membres

SOUTIEN À LA LUTTE À LA PAUVRETÉ

OBJECTIFS	MOYENS / ACTIVITÉS PREVUS EN 2012-2013	RÉALISATIONS 2012-2013	PERSPECTIVES 2013-2014
<p>Favoriser l'émergence d'actions et de projets en lutte à la pauvreté</p> <p>Soutenir les organismes et les actions en lutte à la pauvreté</p>	<ol style="list-style-type: none"> 1. Représentations aux lieux de concertation en lien avec la pauvreté 2. Participation au GRAP Lévis (9 rencontres) 3. Activités de promotion et sensibilisation 4. Mise sur pied du comité territorial de partenaires GRAP-SISCA (3 rencontres) 5. Demandes et revendications collectives 	<ol style="list-style-type: none"> 1. Représentants sur le GRAP régional. 2. Soutien à la concertation : Convocations, outils d'animation et suivis des actions 3. Activités : <ul style="list-style-type: none"> - Adoption de la Déclaration de principes - Élaboration et distribution d'un outil de sensibilisation visant la lutte aux préjugés (17 octobre 2012) - Soutien à une conférence de presse dans le cadre du 17 octobre en collaboration avec les étudiants de l'UQAR, campus de Lévis - Soutien à l'organisation de la journée réseautage du GRAP Chaudière-Appalaches du 31 janvier 2013 4. Activités : <ul style="list-style-type: none"> - Mise sur pied du comité et invitations aux partenaires et concertations locales - Rencontres de comité pour établir les priorités territoriales et les projets collectifs : invitation, convocation,, animation et suivis - Écriture et dépôt de la demande en collaboration avec le CSSS Alphonse-Desjardins - Suivis et mise sur pied des projets 5. Mobilisation et lettres d'appui concernant les revendications et actions en lutte à la pauvreté 	<ol style="list-style-type: none"> 1. Maintien de présences et des représentations 2. Maintien du soutien à la concertation 3. Maintien et poursuite des actions : <ul style="list-style-type: none"> - Mobilisation du milieu ; - Réalisation du plan d'action ; - Mise sur pied du comité SISCA (Solidarité et Inclusion Sociale Chaudière-Appalaches) avec tout le milieu – Priorités et plan d'action à définir 4. Maintien et poursuite des actions : <ul style="list-style-type: none"> - Soutien à la mise sur pied des projets collectifs - Évaluation de mi-parcours des projets collectifs 5. Information, appuis, soutien au besoin

Membres 2012 / 2013

En 2012-2013, la CDC de Lévis comptait 54 membres ; des organismes locaux, sous-régionaux et régionaux qui œuvrent dans toutes les sphères de l'action communautaire ainsi que plusieurs coopératives et entreprises d'économie sociale.

La CDC a eu le plaisir d'accueillir 2 nouveaux membres cette année :

- **Service de Pastorale de Rue** (travail de rue par et pour les jeunes)
- **Radio Communautaire de Lévis** (radio locale diffusant émissions d'information locale / régionale et magazine d'information communautaire)

Voici la liste des organismes membres de la CDC cette année :

À TIRE-D'AILES CALACS

Aide et lutte contre les agressions à caractère sexuel

L'ADOBERGE CHAUDIÈRE-APPALACHES

Hébergement pour jeunes en difficulté, prévention et suivi post-hébergement

ALLIANCE JEUNESSE CHUTES-DE-LA-CHAUDIÈRE

Hébergement pour jeunes en difficulté, travail de rue, prévention, écoute et référence

ALPHA-ENTRAIDE DES CHUTES-DE-LA-CHAUDIÈRE

Alphabétisation, formation de base en écriture, lecture et calcul

ASSOCIATION COOPÉRATIVE D'ÉCONOMIE FAMILIALE RIVE-SUD (ACEF)

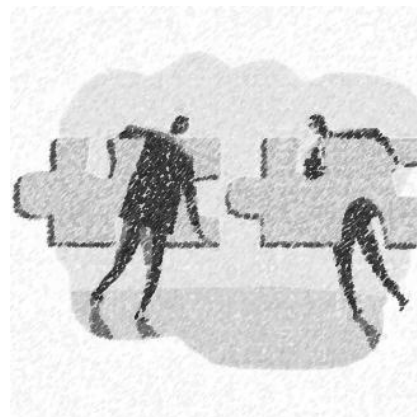
Budget, endettement, consommation (consultations individuelles et formation)

ASSOCIATION DE LA FIBROMYALGIE – RÉGION CHAUDIÈRE-APPALACHES

Support aux personnes atteintes et à leurs familles : activités, informations, conférences, groupes d'échange, etc.

ASSOCIATION DES PERSONNES HANDICAPÉES DE LÉVIS

Service de répit, défense de droits, information, loisirs



ASSOCIATION DES TCC DES DEUX RIVES

Réseau d'entraide offrant un soutien aux personnes victimes de traumatismes crâniocérébral et à leurs proches

ASSOCIATION QUÉBÉCOISE DE DÉFENSE DES DROITS DES PERSONNES RETRAITÉES ET PRÉ-RETRAITÉES, SECTION LÉVIS (AQDR)

Défense des droits des personnes retraitées et pré-retraitées

ATELIER DE PRÉPARATION À L'EMPLOI (APE)

Aide à la réinsertion sur le marché du travail

AUX QUATRE VENTS

Groupe d'aide et d'entraide en santé mentale

CAFÉ LA MOSAÏQUE

Entreprise d'économie sociale qui offre à la communauté un lieu d'échange et de rencontre. Produits équitables et biologiques

CARREFOUR JEUNESSE-EMPLOI DE DESJARDINS

Emploi et orientation pour les 16-35 ans

CARREFOUR JEUNESSE-EMPLOI DES CHUTES-DE-LA-CHAUDIÈRE

Emploi et orientation pour les 16-35 ans

CENTRE AIDE ET PRÉVENTION JEUNESSE (CAPJ)

Prévention de la délinquance chez les jeunes

CENTRE D'ACTION BÉNÉVOLE BELLECHASSE – LÉVIS – LOTBINIÈRE

Promotion de l'action bénévole et soutien aux groupes bénévoles

CENTRE D'ASSISTANCE ET D'ACCOMPAGNEMENT AUX PLAINTES – CHAUDIÈRE-APPALACHES (CAAP)

Accompagnement et soutien aux personnes désirant porter plainte contre le réseau de la santé et des services sociaux

CENTRE FEMMES L'ANCRAGE

Centre femmes

CHAUDRONNÉE DES CUISINES COLLECTIVES

Démarrage et soutien des cuisines collectives sur le territoire



COMPTOIR ALIMENTAIRE LE GRENIER

Aide alimentaire pour les personnes démunies et projets en sécurité alimentaire

COMPTOIR D'AIDE LE FOUILLIS

Comptoir de vêtements usagés

CONNEXION EMPLOI, RESSOURCES FEMMES

Aide à la réinsertion sur le marché du travail

CONTREVENT (LE)

Aide et soutien aux parents et amis des personnes atteintes de problèmes de santé mentale

**COOPÉRATIVE DE SERVICES RIVE-SUD**

Services d'aide à domicile

ESPACE CHAUDIÈRE-APPALACHES

Prévention de la violence envers les enfants

FEMMES D'INFLUENCES

Sensibiliser, former et informer les femmes, élus et autres dirigeants sur l'égalité entre les femmes et les hommes

GESTION TRAVAIL CHAUDIÈRE-APPALACHES

Entraînement à l'emploi / Faire vivre une expérience de travail professionnel

ÉCOLIVRES

Récupérer, recycler, acheter, disposer de biens de consommation notamment livres, revues, disques et cassettes

GROUPE DE RESSOURCES TECHNIQUES HABITATION LÉVY (GRT)

Soutien technique pour coopératives d'habitation et organismes communautaires

JONCTION POUR ELLE

Maison d'hébergement pour femmes victimes de violence conjugale et leurs enfants

L'INTERFACE, ORGANISME DE JUSTICE ALTERNATIVE

Justice communautaire et médiation sociale

MAISON DE LA FAMILLE R.E.V. (RETOUR-ÉCHANGE-VISITE)

Supervision de droits d'accès, services d'accompagnement et de visites pour familles vivant une séparation difficile

MAISON DE LA FAMILLE CHUTES-CHAUDIÈRE

Soutien aux familles monoparentales, développement de l'enfant et des compétences parentales, soutien et promotion de la famille

MAISON DE LA FAMILLE RIVE-SUD

Aide psychologique aux individus, couples et familles en fonction des différentes étapes de vie

MAISON DES AÎNÉS DE LÉVIS (LA)

Centre communautaire pour personnes âgées

MAISON L'ODYSSÉE POUR JOUEURS COMPULSIFS

Aide aux joueurs compulsifs. Thérapie fermée pour joueurs compulsifs. Prévention et sensibilisation auprès de la population

MAGASIN GÉNÉRAL RIVE-SUD (SOCIÉTÉ ST-VINCENT-DE-PAUL)

Aide aux personnes démunies en offrant des biens/meubles à prix modique et parfois ces biens/meubles sont offert gratuitement

PAROISSE SAINT-JOSEPH-DE-LÉVIS

Animation d'activité, célébrations religieuse, formation, recrutement et accompagnement des bénévoles, activité de justice sociale, activité de fraternité, gestion d'immeuble

PARTAGE AU MASCULIN

Soutien aux hommes en difficulté et en cheminement

PASSAGE-TRAVAIL RIVE-SUD

Club de recherche d'emploi

PASSERELLE (LA)

Groupe d'aide et d'entraide pour personnes vivant des problèmes de santé mentale

PERSONNES HANDICAPÉES EN ACTION DE LA RIVE-SUD (P.H.A.R.S.)

Personnes handicapées : accueil et référence, défense des droits, promotion

RADIO COMMUNAUTAIRE DE LÉVIS

Radio locale diffusant émissions d'information locale/régionale et magazine d'information communautaire



RESSOURCES-NAISSANCES

Services et activités en périnatalité

SERVICE DE PASTORALE DE RUE

Travail de rue par et pour les jeunes

SERVICE D'ENTRAIDE DE BREAKEYVILLE

Soutien aux personnes défavorisées

SERVICE D'ENTRAIDE DE CHARNY

Soutien aux personnes défavorisées

SERVICE D'ENTRAIDE DE PINTENDRE

Soutien aux personnes défavorisées

SERVICE D'ENTRAIDE DE SAINT-ÉTIENNE

Soutien aux personnes défavorisées

SERVICE D'ENTRAIDE DE SAINT-JEAN-CHRYSOSTOME

Soutien aux personnes défavorisées

SERVICE D'ENTRAIDE DE SAINT-RÉDEMPTEUR

Soutien aux personnes défavorisées

SERVICE D'ENTRAIDE DE SAINT-ROMUALD

Soutien aux personnes défavorisées

SOCIÉTÉ ALZHEIMER CHAUDIÈRE-APPALACHES

Soulager la détresse et l'incapacité causées par la maladie d'Alzheimer auprès des personnes atteintes et leurs proches

TREMLIN (LE) – CENTRE POUR PERSONNES IMMIGRANTES ET LEURS FAMILLES

Accueil, écoute, information et références aux personnes immigrantes

Nous remercions tous les membres pour leur participation et leur implication au sein du milieu communautaire lévisien au cours de l'année 2012-2013.



Remerciements

Nous tenons à remercier le Ministère de l'Emploi et de la Solidarité Sociale, Service Canada, l'organisme SPHÈRE-Québec ainsi qu'Emploi-Québec pour leurs appuis financiers à la CDC de Lévis en 2012-2013 :



Merci aussi à la Table Nationale des CDC (TN CDC) pour leur support, les outils et la disponibilité.



Un dernier merci tout spécial aux membres de l'organisme P.H.A.R.S. (Personnes handicapées en action de la rive-sud) pour leur aide très appréciée au montage des outils de sensibilisation du GRAP de Lévis.



Pour nous joindre...



291, rue Saint-Joseph
Lévis (Québec) G6V 1G3

Téléphone : (418) 603-3785
Télécopieur : (418) 603-3781

Courriel : cdclevi@videotron.ca
Site Internet : www.cdclevis.ca