



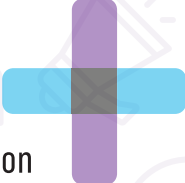

TNCDC

TABLE NATIONALE

DES CORPORATIONS DE
DÉVELOPPEMENT COMMUNAUTAIRE

LA TNCDC
UN RÉSEAU FORT
DE SES
COMMUNAUTÉS

L'IMPACT SOCIAL
DES CDC AU QUÉBEC



La TNCDC est un **réseau national** qui, par son **expertise**, ses actions et son **assise locale**, joue un rôle incontournable pour **améliorer les conditions de vie** des gens et atteindre une **plus grande justice sociale** au Québec.

TABLE DES MATIÈRES

PRÉSENTATION DE LA TNCDC	2
L'IMPACT SOCIAL DU RÉSEAU DES CDC AU QUÉBEC	3
+ Contexte	3
+ Qu'est-ce qu'un impact social ?	3
+ Les CDC, ces actrices de changement	4
+ Des actrices de proximité branchées sur les réalités locales	4
+ Des contributrices majeures aux actions sociales, de la réflexion à la réalisation	4
+ Un réseau mobilisateur qui inspire la confiance, la rigueur et l'atteinte des objectifs	5
+ Point de vue des partenaires en rafale	5
+ Limites de leur impact : un manque de ressources qui nuit à la pleine réalisation de leur mission	5
L'INNOVATION SOCIALE, NATURELLEMENT COMMUNAUTAIRE	7
+ Qu'est-ce que l'innovation sociale ?	7
+ Présentation des projets innovants des CDC	7
+ Alimentation : CDC Nicolet-Yamaska	8
+ Bâtiment collectif : CDC du Granit	8
+ Développement territorial : Action-Gardien, CDC de Pointe-Saint-Charles	9
+ Inclusion sociale : CDC du Haut-Saint-François	9
+ Information : CDC Lac-Saint-Jean-Est	10
+ Itinérance : CDC Haut-Richelieu-Rouville	10
+ Lutte à la pauvreté : CDC du Centre-de-la-Mauricie	11
+ Participation citoyenne : CDC de Rivières-des-Prairies	11
+ Promotion : CDC des Chenaux	12
+ Transport : CDC des Grandes Marées	12

PRÉSENTATION DE LA TNCDC

La Table nationale des Corporations de développement communautaire (TNCDC) est un réseau national ayant pour mission de regrouper les Corporations de développement communautaire (CDC) du Québec et de les soutenir dans leurs objectifs. De plus, elle promeut la place incontournable qu'occupe le mouvement communautaire autonome dans le **développement local**, et ce, dans une **perspective de justice sociale** ainsi que de développement global et durable de notre société.

UN RÉSEAU COMPOSÉ
DE PLUS DE

65

CORPORATIONS
DE DÉVELOPPEMENT
COMMUNAUTAIRE

PLUS DE

2500

ORGANISMES COMMUNAUTAIRES
ET ENTREPRISES D'ÉCONOMIE
SOCIALE SOUTENUES

Regroupant 65 CDC et rassemblant **plus de 2 500 organismes communautaires** partout sur le territoire québécois, le réseau et ses membres interviennent dans une **multitude de domaines**, principalement la lutte contre la pauvreté, l'exclusion sociale, la santé, l'éducation, l'emploi, la défense des droits ainsi que le logement.

Les CDC sont des **actrices incontournables** en matière de développement social et communautaire dans leur milieu. Elles offrent des services directs aux organismes communautaires de leur territoire, en plus de **développer des projets structurants à vocation sociale** en partenariat avec ceux-ci, les citoyennes et citoyens, ainsi que l'ensemble des acteurs du milieu.

VISION LOCALE DU
DÉVELOPPEMENT SOCIAL
À L'ÉCHELLE DU

QUÉBEC

L'IMPACT SOCIAL DU RÉSEAU DES CDC AU QUÉBEC

Contexte

Les CDC ont un impact direct sur l'amélioration des conditions de vie des communautés. Afin de documenter cet impact, une étude a été réalisée à l'automne 2019 par le Comité sectoriel de main d'oeuvre économie sociale et action communautaire (CSMO-ESAC) pour **déterminer l'apport social des CDC** au sein des territoires, villes ou quartier où elles agissent.

Un total de 10 CDC ont participé à la mesure d'impact social. Ces dernières ont été **sélectionnées selon plusieurs critères**, dont le financement, la démographie, l'urbanité ou encore la ruralité, afin d'assurer la représentativité du réseau. Ces Corporations ont identifié une trentaine de partenaires auprès desquels des entretiens individuels ont été réalisés, jusqu'à saturation des données, afin de **documenter la contribution des CDC au développement social local**.

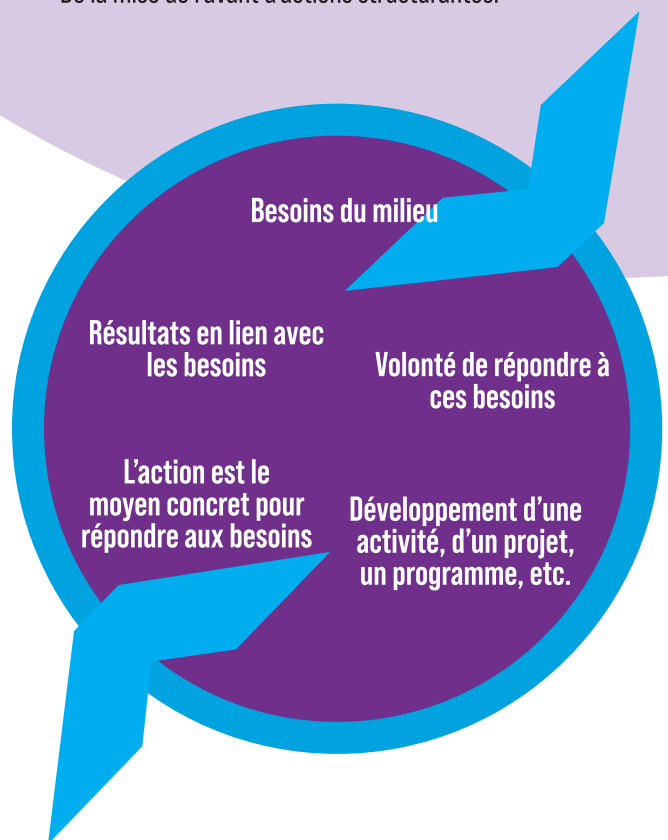
Plus spécifiquement, la tenue d'entretiens téléphoniques visait à documenter la contribution des CDC au niveau :

- De la mise en place d'initiatives, de stratégies et d'actions reliées au développement social local;
- Du réseautage des partenaires;
- Des réflexions collectives;
- De l'initiation de projets;
- De la prise en charge du milieu;
- De la réalisation et au développement d'initiatives locales;
- Du développement d'alliances;
- De l'harmonisation des moyens d'action et des stratégies nécessaires à la prise en charge du milieu;
- De la mise de l'avant d'actions structurantes.

Qu'est-ce qu'un impact social ?

L'impact social est relié à la **valeur sociale produite** par les actions, les activités et les projets menés par une organisation. Il doit donc être **recherché dans les résultats attendus** de ces actions, celles-ci ayant été développés pour répondre à un ou plusieurs besoins de la communauté.

L'objectif de ces actions est de **répondre directement aux besoins sociaux du milieu**. C'est donc là que l'on retrouve la contribution de l'organisation à la communauté : son impact social.



L'IMPACT SOCIAL DU RÉSEAU DES CDC AU QUÉBEC

Les CDC, ces actrices de changement

Avec le développement des communautés au cœur de leurs préoccupations, les CDC sont les **porteuses de la vision du développement social local au Québec**. Actrices de proximité, les CDC constituent un **réseau mobilisateur** permettant la réalisation d'actions de développement social pertinentes.

« *Elles sont les piliers du milieu communautaire, les organismes de référence* »

Des actrices de proximité branchées sur les réalités locales

Les CDC sont la **référence en matière de développement social**. Elles sont connectées sur les réalités du territoire, ce qui leur permet de bien cibler les besoins. **Elles agissent comme des piliers** sur lesquels les organismes locaux se reposent pour réaliser des initiatives communautaires.

Leur proximité avec les acteurs locaux et leur leadership font des CDC des **incontournables pour représenter efficacement les intérêts** des organismes communautaires. Elles s'avèrent ainsi des interlocutrices privilégiées pour rejoindre les porteurs de changement.

Des contributrices majeures aux actions sociales, de la réflexion à la réalisation

Avec leur vision d'ensemble du Québec, les **CDC facilitent la réflexion collective** pour mener à des solutions inclusives. Elles sont les seules à jouer un **rôle de concertation transversale et intersectorielle**, permettant ainsi de mettre de l'avant les principaux enjeux des milieux. Elles favorisent la concertation entre les acteurs.

Lieu de partage, d'échange et d'activation de projets à vocation sociale, les CDC **mettent en place toutes les conditions gagnantes pour le développement**. Proactives, elles agissent à titre de catalyseurs des projets et assurent la mobilisation et la participation des citoyen-nes, essentielle à la réalisation des projets.

Un réseau mobilisateur qui inspire la confiance, la rigueur et l'atteinte des objectifs

Inspirant la confiance, la rigueur et l'atteinte des objectifs, les CDC contribuent à l'établissement de partenariats entre les acteurs locaux des milieux communautaires, économiques et politiques. Grâce à la mobilisation réalisée par les CDC, des alliances moins naturelles se mettent en place à la faveur d'enjeux, de moyens d'action et de projets.

« Si les CDC n'existaient pas, il y aurait un vide »

Point de vue des partenaires en rafale

- « Elles sont un tremplin pour l'initiation de nouvelles actions »
- « Elles sont des leaders au niveau du développement social local, grâce à leur proactivité »
- « Elles agissent comme le ciment du réseautage. Leur neutralité facilite la collaboration »
- « Elles sont les seules actrices qui jouent un rôle de concertation transversale et intersectorielle »
- « Elles favorisent l'implication et la mobilisation des citoyens »
- « Le réseau des CDC est en soi un lieu de réseautage qui permet à tous types d'acteurs de se rejoindre »

Limites de leur impact : un manque de ressources qui nuit à la pleine réalisation de leur mission

Le manque de ressources humaines a des conséquences sur le positionnement des CDC dans les milieux. Puisqu'elles sont des actrices incontournables pour l'établissement de liens avec les organismes communautaires et les citoyens-nes, elles doivent poursuivre leur travail et être en mesure d'embaucher un plus grand nombre de ressources humaines.

« Les CDC mettent en place les conditions gagnantes au développement social »

Pour en savoir plus

Consultez le rapport complet sur la mesure de l'impact social des CDC dans la section « Publications » de notre site Web. TNCDC.COM



Dany Carpentier, conseiller municipal à la ville de Trois-Rivières ; Martin Boire, président du conseil d'administration de la TNCDC ; Marie-Line Audet, directrice générale de la TNCDC ; Jean Boulet, ministre du Travail, de l'Emploi et de la Solidarité sociale.



L'INNOVATION SOCIALE, NATURELLEMENT COMMUNAUTAIRE

L'innovation sociale est une notion à la mode ces temps-ci, qui a tendance à être **restreinte à l'aspect social d'initiatives économiques ou technologiques**. La Table nationale des CDC a donc décidé de se saisir de ce concept pour démontrer que l'innovation sociale, dans une perspective de transformation sociale, est **naturellement communautaire**.

De ce fait, le réseau des CDC a créé une exposition rassemblant **31 projets innovants des CDC** partout au Québec. En explicitant l'aspiration sociale qui anime les initiatives mises en place par les acteurs communautaires, en détaillant les processus collectifs déployés pour y parvenir et en mettant de l'avant les changements sociaux auxquelles ces initiatives participent, la TNCDC veut faire la démonstration que **l'innovation sociale est inscrite dans l'ADN de l'action communautaire autonome**.

L'exposition interactive intitulée *L'innovation sociale, naturellement communautaire* a été inaugurée le 13 novembre 2019 au Musée POP de Trois-Rivières sous la **présidence d'honneur du ministre du Travail, de l'Emploi et de la Solidarité sociale, Jean Boulet**.

Présentation des projets innovants des CDC

Dans les pages suivantes, nous vous présentons **10 projets communautaires innovants** développés par des CDC au travers de **10 secteurs d'intervention**. Il ne s'agit là que d'une partie des actions des CDC, entourant notamment l'alimentation, l'itinérance ou encore l'inclusion sociale, pour ne nommer que ceux-ci.



Qu'est-ce que l'innovation sociale ?

L'innovation sociale émerge dans un **contexte donné** (une aspiration sociale à atteindre, un problème à résoudre) et **s'ancre dans un territoire**.

Au-delà de la finalité sociale de l'initiative, **sa dimension processuelle et collective** est déterminante. Les parties prenantes jouent, par ailleurs, un rôle central, dans **l'identification du problème** et la **détermination de sa réponse** grâce à la mise en place d'une gouvernance inclusive et partagée.

En ce sens, c'est davantage le **processus** qui mérite d'être diffusé et qui se transfère, plutôt que le produit, le service ou l'approche créée.

Ces initiatives sont alors porteuses de **changement social ou institutionnel** au niveau de l'individu (empowerment), de l'organisation (changement des pratiques) ou encore de la société (changement de paradigme, nouveau modèle de développement, idéal social).

Pour en savoir plus

Consultez notre énoncé de vision sur l'innovation sociale situé dans la section « Publications » de notre site Web. TNCDC.COM



LA CAROTTE JOYEUSE, PLATEAU DE TRAVAIL EN TRANSFORMATION ALIMENTAIRE

CDC Nicolet-Yamaska
Centre-du-Québec



Alors que les **demandes d'aide alimentaire augmentent** et que les denrées des banques alimentaires s'amenuisent, des agriculteurs ont des surplus de production à partager, mais les organismes **manquent de ressources bénévoles** pour récupérer et transformer les aliments.

Des **infrastructures en transformation alimentaire** sont offertes aux organismes communautaires à faible coût afin de faciliter la tenue d'activités de cuisines à gros volume. On prend aussi connaissance de ressources additionnelles **pour favoriser l'insertion à l'emploi des personnes éloignées du marché du travail**. De ces possibilités émerge le projet La Carotte Joyeuse, un plateau de travail en transformation alimentaire.

L'**augmentation des dons vers les comptoirs alimentaires**, ainsi que la valorisation des surplus agricoles ont permis de nourrir à faible coût les personnes les plus vulnérables du territoire. L'apprentissage de techniques de cuisine par les participants et le **développement de leurs compétences et aptitudes professionnelles** ont aussi eu un impact sur leur bien-être.

LE CONCERTO, IMMEUBLE À VOCATION MIXTE

CDC du Granit

Estrie



Suite la tragédie ferroviaire de 2013 et de la destruction du centre-ville de Lac-Mégantic, le manque de **logements devient critique et l'absence de lieu de rassemblement pour les familles** se fait ressentir. Une étude sur la question confirme par ailleurs les **besoins particuliers des personnes à faibles revenus ou plus vulnérables**.

La CDC du Granit, en partenariat avec les acteurs du territoire, ont élaboré **Le Concerto, un immeuble** à vocation mixte qui regroupe logements abordables et deux entreprises d'économie sociale : un centre de la petite enfance et un parc de jeux intérieur.

Avec 14 logements abordables, une installation en service de garde de 42 places et un parc de jeux intérieurs, **Le Concerto** déploie une **nouvelle offre de services à la communauté**. Il a aussi contribué à la **reconstruction du centre-ville**, à la diversification de l'offre touristique de la MRC et à la **création d'emplois** pendant sa construction et pour son exploitation.





OPÉRATION POPULAIRE D'AMÉNAGEMENT SUR BRIDGE-BOVAVENTURE

Action-Gardien, CDC de Pointe-Saint-Charles
Montréal



Bridge-Bonaventure est un secteur industriel déstructuré avec de nombreux terrains vacants, qui fait l'objet d'un **exercice de planification urbaine et de consultations publiques** par la ville de Montréal. Malgré que les promoteurs immobiliers aient de grands projets en perspective, ces derniers ne correspondent pas aux **besoins et attentes de la communauté** qui subit déjà les impacts de la transformation rapide du quartier.

Un **processus de consultation autonome** a été mis en place par la CDC avec des visites guidées sur le terrain, des portes ouvertes avec une exposition thématique, une tournée des organismes communautaires et une rencontre citoyenne, afin de **déposer les recommandations des citoyens** lors des consultations publiques municipales.

Cette « Opération populaire d'aménagement » permet aux acteurs communautaires de **promouvoir une vision du développement urbain basée sur une connaissance fine du quartier**, des forces et des besoins des populations diverses qui le composent. L'objectif est de s'assurer d'un développement accessible et à échelle humaine, en réponse aux urgents besoins des montréalais.

DIVERSITÉ SEXUELLE ET DE GENRE EN RURALITÉ

CDC du Haut-Saint-François

Estrie



La **considération de l'aspect de la ruralité dans le vécu et le récit des personnes issues de la diversité sexuelle et de genre** n'est pas commune. De fait, il y a peu d'études sur cet enjeu et le mythe que les personnes LGBTQ+ se trouvent seulement dans les grands centres urbains est toujours d'actualité.

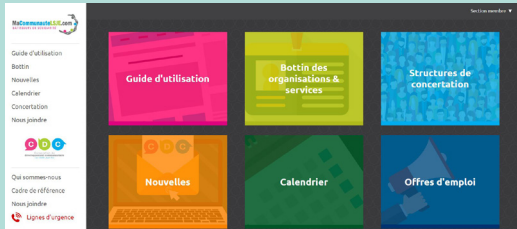
Une **démarche de consultation et de sensibilisation** a été mise sur pied afin de mieux connaître les réalités des personnes LGBTQ+ en ruralité et d'améliorer les pratiques d'intervention dans la MRC du Haut-Saint-François. **Différentes actions ont été déployées** : un colloque sur la diversité sexuelle et de genre en ruralité, des rencontres avec plusieurs personnes issues de la diversité sexuelle et de genre, un recueil de témoignages et un documentaire.

Plus de **70 intervenants des milieux communautaire, scolaire et de la santé et des services sociaux** se sont rassemblés pour réfléchir à la diversité sexuelle et de genre en ruralité lors du colloque dans le Canton de Lingwick. De plus, le **documentaire réalisé a été présenté devant plus de 75 personnes**, dont des élus, des dirigeants d'organisation de développement et des citoyens.





INFORMATION



MACOMMUNAUTELSJE.COM CDC Lac-Saint-Jean-Est Saguenay-Lac-Saint-Jean



La conception de la plateforme Web MaCommunauteLSJE.com vient répondre à un besoin et à la **volonté du milieu de se doter d'un espace commun** permettant d'accéder et de diffuser de **l'information sur les organisations et services disponibles** sur le territoire de la MRC Lac-Saint-Jean-Est, ainsi que de partager des outils.

La CDC s'est liée aux partenaires du milieu afin d'offrir gratuitement à la population locale un **nouvel outil interactif** permettant d'accéder en un seul endroit à **l'ensemble des organisations et services** communautaires, scolaires, gouvernementaux, publics et de la santé et des services sociaux.

Un total de **130 fiches d'organisations** sont actives sur la plateforme desquels près de 650 publications ont été effectuées au cours de la première année suite au lancement. **Plus de 30 000 pages consultées** ont été enregistrées sur une période d'un an. Aussi, le caractère avant-gardiste du projet au Québec suscite un intérêt grandissant de différents partenaires qui se questionnent sur la possibilité de l'exporter dans d'autres régions ou territoires.

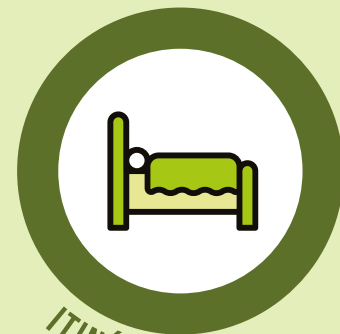
RESSOURCE D'HÉBERGEMENT 24/7 CDC Haut-Richelieu-Rouville Montérégie



L'itinérance est un enjeu prioritaire identifié sur le territoire de la Montérégie. Toutefois, **aucun hébergement et service à long terme n'existe** sur le territoire du Haut-Richelieu-Rouville, ce qui occasionne un **déracinement des personnes en situation d'itinérance** vers les agglomérations afin de recevoir un service adéquat.

Afin d'assurer un toit pour les personnes en situation (ou à risque) d'itinérance, en plus d'un suivi adéquat jusqu'à la stabilité résidentielle, **un projet d'achat de bâtisse à convertir en ressource d'hébergement** a émergé. Ce projet résulte de la **collaboration d'une diversité d'acteurs**, notamment la CDC, du réseau de la santé, du service de police et des élus municipaux et fédéraux.

Ce projet, qui se déploie dans la ville de Saint-Jean-sur-Richelieu, est une première initiative intersectorielle qui inspirera certainement d'autres initiatives ailleurs au Québec. À terme, il pourra améliorer les conditions de vie des populations souvent marginalisées et briser l'isolement des personnes.



ITINÉRANCE



LUTTE À LA PAUVRETÉ



COMPLICE, CONCERTATION EN DÉVELOPPEMENT SOCIAL CDC du Centre-de-la-Mauricie Mauricie



La **lutte à la pauvreté** est un enjeu que connaissent beaucoup de régions et la ville de Shawinigan n'est pas épargnée. Or, l'absence d'une vision globale de cet enjeu limitait la force et la portée des initiatives mises en place sur le terrain par les instances collaboratives existantes, qui travaillaient trop souvent en silo.

De là est née COMPLICE, une **table de concertation** afin de permettre aux acteurs locaux du développement social de travailler conjointement vers un objectif commun : mettre en place des projets de lutte à la pauvreté. Cette instance est une initiative conjointe de la CDC, de la municipalité et du CIUSSS.

COMPLICE permet de **sensibiliser et d'informer l'ensemble des acteurs** du développement local sur les problématiques reliées à la pauvreté et l'exclusion. De ce fait, leur travail **apporte une meilleure cohésion du milieu**.

VOTEZ ÉCLAIRÉS-ES, S'INFORMER POUR MIEUX PARTICIPER

CDC de Rivière-des-Prairies

Montréal



Corporation de développement communautaire
DE RIVIÈRE-DES-PRAIRIES

Le **taux de participation aux élections** provinciales et fédérales est généralement en baisse. La **circulation de l'information et la participation citoyenne** étant des préoccupations de la CDC de Rivière-des-Prairies, ses membres ont souhaité remédier à la situation.

Depuis 2015, dans le cadre d'élections générales, est organisé le rendez-vous « Votez Éclairés-es », une soirée d'information pilotée par la CDC, qui permet aux **électeurs de s'informer et de s'éduquer sur la politique** provinciale ou fédérale.

« Votez-Éclairés-es » est devenu un rendez-vous incontournable. Aussi, depuis, l'événement a suscité de nouvelles collaborations avec les quartiers voisins, puisqu'il réussit à **sensibiliser les citoyens sur l'importance de l'exercice de leur pouvoir démocratique**.





OPÉRATION Foudre sociale, vidéos promotionnelles de l'action communautaire

CDC des Chenaux
Mauricie



Dans la MRC des Chenaux, comme dans plusieurs autres territoires au Québec, il y a une **méconnaissance des organismes communautaires et des services offerts auprès de la population en général.**

Afin de faire se connaître, les organismes communautaires, les entreprises d'économie sociale et la CDC ont réalisé des **capsules vidéo ludiques et humoristiques** qui ont rapidement attiré l'attention de la population. En effet, cette **nouvelle forme de promotion** en a étonné plus d'un et les vidéos ont rapidement créé un « buzz » sur les réseaux sociaux.

Le visionnement largement partagé des capsules a permis aux organisations de **rejoindre de nouvelles personnes dans le besoin** ainsi que de mieux se faire connaître auprès de la population. Aussi, la réalisation du projet a contribué à développer un **sentiment d'appartenance des citoyens envers les organismes**, mais aussi des travailleurs envers leur milieu de travail.

VÉHICULE RÉCRÉATIF COLLECTIF DE LA TACA DES BASQUES

CDC des Grandes Marées
Bas-Saint-Laurent

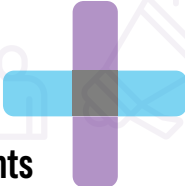



La **mobilité des personnes et l'accès aux services** sur le territoire de la MRC des Basques sont des enjeux qui préoccupent les intervenants des organismes communautaires. **Des personnes vulnérables isolées ne parviennent pas à bénéficier des services offerts.**

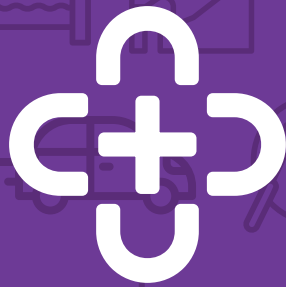
Des organismes communautaires, dont la CDC des Grandes Marées, prennent la décision de faire l'acquisition d'un véhicule récréatif pour **déployer leurs activités et services sur tout le territoire de la MRC des Basques.**

Le véhicule récréatif collectif permet aux **personnes vulnérables et isolées** de **recevoir des services adaptés à leurs besoins** et ainsi d'améliorer leur qualité de vie. De plus, le véhicule en lui-même offre une **nouvelle visibilité aux organismes communautaires** et en conséquence, une meilleure reconnaissance de leur mission respective.





Pour découvrir l'**exposition interactive** et consulter les **31 projets innovants** des CDC, visez le **code QR** situé à l'endos de ce document avec l'appareil photo de votre téléphone intelligent ou visitez notre site Web.



TNCDC

TABLE NATIONALE

DES CORPORATIONS DE
DÉVELOPPEMENT COMMUNAUTAIRE



135 rue Radisson, bureau 1

Trois-Rivières (Québec), G9A 2C5

819-840-3373

info@tncdc.qc.ca

  /TNCDC | TNCDC.COM

**UN
RÉSEAU FORT
DE SES
COMMUNAUTÉS**