

UNE ONDE COLLECTIVE

RAPPORT ANNUEL 2020-2021



CORPORATION
DE **DÉVELOPPEMENT**
COMMUNAUTAIRE
DE LÉVIS

MOBILISER • DÉVELOPPER • PROMOUVOIR

MOT DE LA PRÉSIDENTE

**Sylvianne
Poirier**

**UNE CDC
À L'AFFÛT**



MOT DU DIRECTEUR

**Érick
Plourde**

**MERCI
À TOUS LES MEMBRES
ET PARTENAIRES**

Bonjour à tous les membres et les partenaires de la CDC de Lévis,

L'année 2020-2021 à la Corporation de développement communautaire de Lévis fut celle de l'adaptation et de la proactivité. Grâce à notre directeur qui sait saisir les opportunités, notre CDC est de plus en plus reconnue comme un acteur incontournable du milieu communautaire de Lévis.

Un merci rempli de reconnaissance à notre directeur qui a réellement à coeur notre Corporation. Merci Érick pour ta vision, ton ambition et ta créativité ! Je suis bien fière de collaborer avec toi pour faire de notre CDC une force collective à Lévis. L'année 2020-2021 fut celle où tu as su mettre en place, en pleine pandémie, des activités pour supporter et informer nos membres dans cette crise sanitaire et créer des partenariats importants. Je t'en remercie !

Je tiens à remercier également mes collègues au conseil d'administration.

Il n'est pas usuel de débiter un rapport annuel par les remerciements, on s'attarde plutôt aux grandes réalisations. Mais une année exceptionnelle nous permet cette initiative d'exception.

Des remerciements sincères aux gestionnaires, bénévoles, conseils d'administration et travailleurs du milieu communautaire pour votre travail, votre engagement et votre résilience. Il convient de souligner ici l'exceptionnel travail accompli par les organismes communautaires durant cette année pandémique. Vous avez su être forts, dynamiques et créatifs. Vous avez, plus que jamais, démontré votre dynamisme, votre professionnalisme, votre bienveillance et votre capacité à être présents, réconfortants et innovants à la fois. Des remerciements à tous nos partenaires pour votre ouverture, votre engagement et votre contribution au

Nous avons mené de front plusieurs chantiers cette année : poursuite de nos réflexions sur un modèle d'impact de la CDC, révision de la politique des conditions de travail ainsi que la création de nouvelles échelles salariales. Merci pour votre temps, votre implication et votre participation afin de mener à bon port la mission et les orientations de notre CDC.

En terminant, je tiens à vous remercier, vous, les membres de notre Corporation. Sans vous, la CDC ne pourrait cerner les enjeux et la réalité « terrain » du communautaire pour bien vous représenter auprès des différentes instances. Merci d'être présents et de vous exprimer lors des assemblées. La CDC change son image de marque cette année et nous espérons que celle-ci vous plaira car ce sont vous, les membres, qui nous ont inspiré les grandes lignes de cette nouvelle image !

Bonne lecture !

maintien et au développement de notre milieu communautaire en cette année particulièrement difficile.

La Corporation a également travaillé fort lors de la dernière année. Nous espérons avoir répondu aux besoins de nos membres à travers les actions et les projets présentés dans ce rapport annuel. Vous aurez d'emblée constaté que nous vous présentons aujourd'hui notre nouvelle image. Une image développée cette année, inspirée par notre histoire, construite d'expériences et des connaissances de nos communautés et résolument adaptée aux réalités et défis actuels. Dès aujourd'hui nous vous convions à vous joindre à nous. À imaginer, à accompagner, à transformer et à construire des communautés fortes et accueillantes. Nous vous invitons à vibrer d'idées et d'efforts afin de propager une onde collective !

FAITS SAILLANTS

68

Membres
3 membres solidaires

469

participants aux

21

activités

72

animations
de rencontres

91 %

des membres ont participé
à l'une ou plusieurs des
activités

164

activités de représentation
et de concertation





MEMBRES DU CONSEIL D'ADMINISTRATION ET DIRECTION GÉNÉRALE

Présidente

Sylvianne Poirier - Maison de la famille Rive-Sud

Vice-président

Nancy St-Pierre - Bénévoles d'Expertise

Secrétaire

Anne-Marie Roy - Alliance Jeunesse

Trésorière

Caroline LaFontaine - Comptoir le Grenier

Administratrice

Sonya Vaillancourt - La Passerelle

Administrateur

Vincent Frenette - Le Filon

Administrateur

Thierry Durand - Convergence Action Bénévole

Directeur général

Érick Plourde

NOTRE MISSION, NOS VALEURS

Seule entité lévisienne à jouer un rôle de concertation transversale et intersectorielle auprès des organismes communautaires et entreprises d'économie sociale, la Corporation de développement communautaire de Lévis agit en tant que catalyseur aux besoins présents du territoire et constitue un lieu d'émergence de partenariats, de moyens et d'actions. Connectée sur les réalités du territoire et les besoins de la population, la Corporation de développement communautaire de Lévis participe au développement de projets structurants à vocation sociale en partenariat avec les organismes, l'ensemble des acteurs du milieu, ainsi que les citoyens et citoyennes.

La justice sociale, la démocratie, l'autonomie, l'équité, la lutte à la pauvreté et à l'exclusion sociale, ainsi que la prise en charge du milieu sont quelques-unes des valeurs prônées par la Corporation. Elles permettent de façonner les actions de l'organisme vers une vision globale de solidarité et de soutien à la communauté.



MOBILISER

POUR ÊTRE FORTS
ET SOLIDAIRES



LE POUVOIR D'AGIR

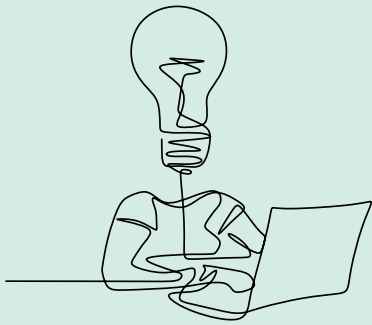
La Corporation de développement communautaire de Lévis a pour mission d'assurer la participation et la concertation des acteurs du milieu communautaire au développement social de Lévis dans une perspective de lutte à la pauvreté et de transformation sociale.

La CDC privilégie une approche de concertation, de réseautage, de prise en charge collective, de mobilisation et de revendication qui favorise le leadership collectif, la création d'espace de débats, la participation citoyenne et le développement du pouvoir d'agir des communautés locales. Selon le besoin exprimé par le milieu et ses membres, la CDC de Lévis peut jouer un rôle de leader, d'accompagnateur et de soutien.

Au début de la pandémie, la CDC de Lévis s'est mise rapidement en action pour offrir du soutien aux organismes communautaires de la région. La Corporation a mis en place un espace d'échanges hebdomadaire (9 rencontres, 357 participations) pour les organismes communautaires et l'ensemble des partenaires du territoire afin de partager toute l'information reliée à la COVID, assurer les suivis, répondre aux questions et entendre les nouveaux besoins.

Que ce soit par sa participation aux rencontres de la cellule de crise (11), la diffusion d'un bulletin d'information sur la COVID-19 pendant 11 semaines, les suivis en lien avec les différents regroupements régionaux et les différents fonds d'urgence, la création d'un groupe d'achats pour le matériel sanitaire, la mise en place d'un groupe d'échanges pour les gestionnaires d'organismes, la Corporation n'a économisé aucun effort afin d'appuyer les organisations et s'assurer que les services communautaires soient maintenus pour la communauté lévisienne.

Bien que ses activités offertes dans la dernière année étaient, en grande partie, liées au contexte de pandémie, la Corporation est restée engagée à accompagner les organisations et déployer une stratégie visant à soutenir et dynamiser le milieu communautaire. Outre les activités mentionnées ci-dessus, nous avons offerts plusieurs formations, conférences, etc. à nos membres.



FORMATIONS

- Avancer dans le noir : Piloter un changement en temps de crise et prévoir le rétablissement
- Gérer son équipe à distance en période de turbulence (télétravail)
- Office 365
- Travailler à distance : créer un motif action
- Déclarations fiscales 2020 : le mariage entre fiscalité et pandémie
- Les défis d'accessibilité du mode virtuel
- Attends-tu de manquer de jus? Prendre soin de sa santé mentale en contexte de relation d'aide
- Causerie aide sociale et PCU - Lévis

La Corporation de développement communautaire (CDC) de Lévis est présente au sein de plusieurs instances locales, régionales et nationales, comme représentante du milieu communautaire lévisien afin de **positionner le mouvement communautaire au cœur du développement des collectivités**. Vous trouverez ici la liste des instances au sein desquelles la CDC s'est impliqué cette année :

LOCALES

- Instance de concertation locale en immigration
- Groupe de recherche et action contre la pauvreté (GRAP) Lévis
- Comité Logement Lévis
- Aliments pour tous!
- Comité Accès internet Lévis
- Commission de développement social et communautaire de la Ville de Lévis
- Groupe de réflexion sur la participation sociale
- Comité organisateur - Colloque Innovation Bénévolat
- Comité aviseur « Achat local Lévis »

RÉGIONALES

- Inter CDC de Chaudière-Appalaches (regroupe les six Corporations de développement communautaire) de Chaudière-Appalaches. L'Inter CDC représente son réseau à diverses instances régionales:
- Table régionale en économie sociale de Chaudière-Appalaches (TRESKA)
- Alliance des partenaires en développement social de Chaudière-Appalaches
- Table des partenaires en logement social et communautaire de Chaudière-Appalaches
- Comité régional en sécurité alimentaire
- Campagne Engagez-vous pour le communautaire
- Comité organisateur - Journée d'échange : L'action communautaire, ses potentialités et contraintes face aux défis actuels

NATIONALES

- Collectif des fondations contre les inégalités
- Comité pérennisation de l'Observatoire de l'Action Communautaire Autonome
- Conseil d'administration - Table nationale des CDC (TNCCD)
- Colloque d'Espace MUNI « Objectif citoyen 3.0 »



DÉVELOPPER

POUR RÊVER
ET CONSTRUIRE



DES PROJETS STRUCTURANTS

La notion de développement soutenue par la Corporation de développement communautaire de Lévis suggère une évolution des structures et des systèmes menant à une amélioration de la qualité de vie pour toutes les personnes vivant sur le territoire de Lévis. La CDC de Lévis préconise une vision globale du développement qui tient simultanément compte du contexte économique, politique, social, culturel et écologique dans lequel les gens vivent. La Corporation de développement communautaire (CDC) de Lévis participe au développement de nos communautés en créant des espaces d'activation multi sectoriels et des espaces d'activation citoyennes, afin de mettre en place des projets structurants à vocation sociale. Cette section vous fera connaître les projets portés par la Corporation :

COLLECTIF A.I.M.E.

(ACTION, INTÉGRATION, MOBILITÉ, ENGAGEMENT)
– PRIORITÉ AÎNÉ

Cette démarche s'articule autour du concept de projet intégrateur structuré visant un ensemble d'actions soutenant une seule réalisation : l'inclusion sociale des personnes âgées. Soutenu par une grande diversité d'organismes partenaires et collaborateurs, ce projet élaboré en 2020, débutera en avril 2021. D'une durée de quatre ans, le projet, financé par l'Institut sur le vieillissement et la participation sociale des aînés (IVPSA), travaillera notamment les thèmes suivants : le développement de compétences, le développement de milieux de vie sains et sécuritaires, l'adaptation des services offerts, l'engagement, la participation sociale et civique des personnes âgées, ainsi que l'accompagnement des organismes.

ALIMENTS POUR TOUS!

Aliments pour tous! est un mouvement collectif pour une alimentation équitable, durable et saine à Lévis. Cette démarche collective, née en janvier 2019, se veut un espace de création d'outils, de maillage de projets et de priorisation d'actions, afin d'améliorer l'offre alimentaire sur le territoire de Lévis dans la perspective de :

- **Mettre en place un système alimentaire intégré et résilient;**
- **Soutenir des initiatives innovantes et structurantes pour contrer les obstacles à l'accès à une alimentation saine et économique pour l'ensemble de la population et, plus particulièrement, pour les personnes vulnérables vivant de l'exclusion.**

Le 9 septembre 2020 a eu lieu la présentation du nouveau site web et le lancement de la Charte Aliment pour tous.

À ce jour nous avons eu plus de 1 500 visites sur le site et nous avons reçu l'appui de plus de 200 citoyens et citoyennes qui ont signé notre charte.

DÉMARCHE SUR LA GOUVERNANCE PARTAGÉE DU DÉVELOPPEMENT SOCIAL ET COMMUNAUTAIRE À LÉVIS

Portée par la Corporation de développement communautaire de Lévis et travaillée en collaboration avec la Ville de Lévis et le Centre intégré de santé et de services sociaux de Chaudière-Appalaches, cette démarche a débuté en novembre 2019. Soutenue financièrement par la Fondation Lucie et André Chagnon, cette démarche vise à réfléchir, explorer et co-construire un modèle de gouvernance du développement social et communautaire basé sur la réalité lévisienne et les meilleures pratiques. Elle offre aux organisations communautaires et aux partenaires territoriaux des activités de réflexion, d'échange et de construction sur des volets importants et incontournables du développement social tels que : les instances de concertation, les structures de gouvernances et la participation citoyenne. Nous avons réalisé un Portrait des instances de concertation reliées au développement social et communautaire sur le territoire lévisien et proposé des outils traitant des structures de gouvernance et de participation citoyenne.

L'ACTION COMMUNAUTAIRE : SES POTENTIALITÉS ET CONTRAINTES FACE AUX DÉFIS ACTUELS

Cette demi-journée d'échanges entre le milieu universitaire et communautaire fut présentée afin d'offrir l'opportunité de discuter des besoins et des défis du mouvement communautaire et de sa contribution au développement de la société québécoise dans une perspective de transformation sociale. Organisée par la CDC de Lévis, la Chaire de recherche du Canada en innovation sociale et développement des territoires et la Table nationale des CDC (TNCDC), cette activité a réuni plus de quatre-vingt personnes issues des milieux communautaires, municipaux et universitaires.



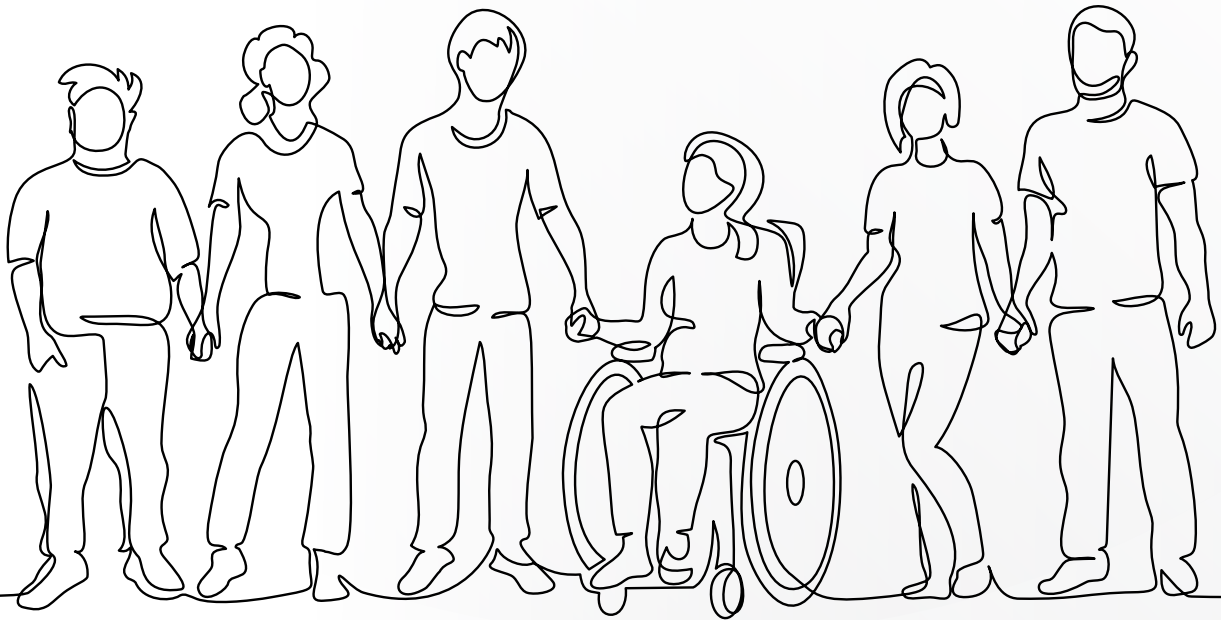
PROJET WI-FI

La dernière année en contexte pandémie a mis de l'avant les thèmes de santé mentale et d'isolement. Ce projet collectif, financé par la Ville de Lévis dans le cadre du programme « Solidarité communautaire Lévis », s'inscrit dans un contexte plus large que la pandémie en visant à offrir des espaces d'accès à Internet de façon durable à Lévis, afin de briser l'isolement et contrer la détresse psychologique chez les individus, particulièrement ceux en situation de vulnérabilité.

The background is a solid teal color. On the right side, there are several concentric yellow circles of varying radii, some of which are partially cut off by the edge of the frame. The text is positioned on the left side of the image.

PROMOUVOIR

POUR SE CONNAÎTRE
ET S'ÉCOUTER



FAIRE CONNAÎTRE ET RECONNAÎTRE LE MILIEU COMMUNAUTAIRE

Chaque année nous réalisons des activités visant à faire connaître le travail des organismes communautaires lévisiens. Chaque organisation offre une gamme de services et d'activités diversifiés et apporte une contribution unique et essentielle au développement de nos communautés. Ce sont des milieux de vie, rassembleurs et porteurs de valeurs de solidarité, de participation et d'implication essentiels au développement du pouvoir d'agir des individus. Ces activités visent donc à faire connaître et reconnaître le travail et les besoins du milieu communautaire. Vous trouverez dans cette section les activités réalisées, ainsi que la liste complète des membres de la Corporation de développement communautaire de Lévis.

SAPINS DE NOËL COLLABORATIFS

Réalisé en collaboration avec L'Unisson (groupe de jeunes bénévoles) et avec la participation de plus de quarante organismes, le projet avait comme objectif d'installer des sapins collaboratifs sur le site des organismes pour la période des fêtes. Ces sapins, décorés d'un signe distinctif, visaient aussi à faire connaître les organismes communautaires de Lévis et créer des liens avec les citoyens.nes de leur quartier en invitant ceux-ci à participer à la décoration des sapins.

HISTOIRE DU MILIEU COMMUNAUTAIRE LÉVISIEN

Il existe à Lévis une richesse d'histoires et d'expériences qui ont forgé le milieu communautaire. L'objectif de ce projet est d'investiguer, de rencontrer les acteurs et de retracer les moments forts de notre histoire communautaire. Construire notre histoire et enrichir notre mémoire collective, afin de connaître d'où l'on vient pour savoir où nous irons, ensemble. Le projet, élaboré avec la firme Artéfact Urbain au cours de cette année, se réalisera en 2021 - 2022.

CONSEIL D'ADMINISTRATION DE LA TABLE NATIONALE DES CDCS

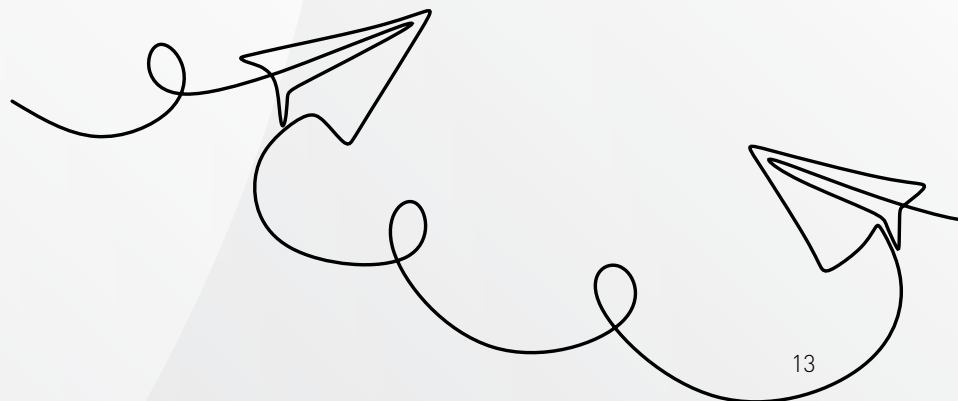
Au cours de la dernière année, notre directeur général s'est impliqué au sein du conseil d'administration de la TNCDC. Nous avons ainsi pu travailler sur des dossiers touchant, évidemment, les fonds d'urgence, les revendications liées au financement mais également s'impliquer dans le développement du réseau des CDC et la stratégie de positionnement, notamment en lien avec le Plan d'action gouvernemental en action communautaire (PAGAC).

COLLECTIF DES FONDATIONS CONTRE LES INÉGALITÉS

La Corporation représente la Table nationale des CDC aux rencontres du Collectif. Initialement, cet espace fut créé afin de faire le bilan des mesures de soutien (publics et philanthropiques) offertes pendant la crise. Les rencontres qui suivirent ont permises d'établir un dialogue d'accroître la connaissance et la reconnaissance des spécificités et des contributions respectives de nos deux réseaux et de travailler à renforcer les collaborations.

COMITÉ PÉRENNISATION DE L'OBSERVATOIRE DE L'ACTION COMMUNAUTAIRE AUTONOME (ACA)

Né du besoin de documenter les impacts de la crise sanitaire sur les organismes d'ACA et sur les populations qu'ils rejoignent, l'Observatoire travaille maintenant à devenir la référence en recherche, collecte de données et analyse sur des thèmes touchants les besoins et la contribution de groupes communautaires à nos communautés.



NOS MEMBRES

ADOBERGE (L')

ALBATROS

ALLIANCE- JEUNESSE CHUTES-DE-LA-CHAUDIÈRE

ALPHA-ENTRAIDE DES CHUTES-DE-LA-CHAUDIÈRE

APE SERVICES D'AIDE À L'EMPLOI

ASSOCIATION COOPÉRATIVE D'ÉCONOMIE FAMILIALE RIVE-SUD DE QUÉBEC (ACEF)

ASSOCIATION DE FIBROMYALGIE RÉGION CHAUDIÈRE-APPALACHES

ASSOCIATION DES PERSONNES HANDICAPÉES DE LÉVIS

ASSOCIATION POUR LA DÉFENSE DES DROITS SOCIAUX DE LA RIVE-SUD (ADDS)

ASSOCIATION QUÉBÉCOISE DES DROITS DES PERSONNES RETRAITÉES ET PRÉ-RETRAITÉES, SECTION LÉVIS (AQDR)

ASSOCIATION RÉGIONALE DE LOISIR POUR PERSONNES HANDICAPÉES DE LA CHAUDIÈRE-APPALACHES (ARLPH-CA)

ASSOCIATION DES TRAUMATISMES CRANIO-CÉRÉBRAUX (TCC) DES DEUX RIVES

ATELIER OCCUPATIONNEL RIVE-SUD INC.

AUX QUATRE VENTS

BÉNÉVOLES D'EXPERTISE

CAFÉ LA MOSAÏQUE

CALACS RIVE-SUD

CENTRE AIDE ET PRÉVENTION JEUNESSE (CAPJ)

CONVERGENCE ACTION BÉNÉVOLE

CENTRE D'ASSISTANCE ET D'ACCOMPAGNEMENT AUX PLAINTES CHAUDIÈRE-APPALACHES (CAAP)

CENTRE EX-EQUO

CENTRE FEMMES L'ANCRAGE

COMPTOIR LE GRENIER

CONNEXION EMPLOI RESSOURCES FEMMES

CONTREVENT (LE)

COOPÉRATIVE DE SERVICES RIVE-SUD

ÉCOLE DU MILIEU DE LÉVIS

ÉCOLIVRES

ÉQUIJUSTICE

ESPACE CHAUDIÈRE-APPALACHES

FILON, LE

FOUILLIS, LE

GROUPE DE RESSOURCES TECHNIQUES (GRT) NOUVEL HABITAT

JONCTION POUR ELLE

JOURNAL DE LÉVIS

MAGASIN GÉNÉRAL RIVE-SUD - SOCIÉTÉ ST-VINCENT-DE-PAUL

MAISON DE LA FAMILLE REV

MAISON DE LA FAMILLE RIVE-SUD

MAISON DE LA FAMILLE CHUTES-CHAUDIÈRE

MAISON DES AÎNÉS (LA)

MAISON DES JEUNES AMALGAME MDJ OUEST

MAISON DES JEUNES LAZYMUT

MAISON DES JEUNES SAINT-ÉTIENNE-DE-LAUZON (L'AIGLE)

LA MAISON DES JEUNES DE ST-JEAN-CHRYSOSTOME

MAISON OASIS POUR ADULTES HANDICAPÉS DE LÉVIS

PARTAGE AU MASCULIN

PASSERELLE (LA)

PATRO DE LÉVIS

PERSONNES HANDICAPÉES EN ACTION DE LA RIVE-SUD (PHARS)

RESSOURCERIE (LA)

RESSOURCES-NAISSANCES

SANTÉ MENTALE QUÉBEC - CHAUDIÈRE-APPALACHES

SERVICE D'ENTRAIDE DE BREAKEVILLE / SERVICE DE SOUTIEN AUX PROCHES AIDANTS LÉVIS ET SAINT-LAMBERT

SERVICE D'ENTRAIDE DE CHARNY / AUX PETITS TRÉSORS

SERVICE D'ENTRAIDE DE PINTENDRE

SERVICE D'ENTRAIDE DE SAINT-ÉTIENNE / LE VESTIAIRE

SERVICE D'ENTRAIDE DE SAINT-RÉDEMPTEUR / LA BONNE AFFAIRE

SERVICE D'ENTRAIDE DE SAINT-ROMUALD / LE CHIFFONNIER

SERVICE D'ENTRAIDE DE ST-JEAN-CHRYSOSTOME / BOUTIQUE LA TROUVAILLE

SOCIÉTÉ DE RÉADAPTATION ET D'INTÉGRATION COMMUNAUTAIRE (SRIC)

TRAJECTOIRE EMPLOI

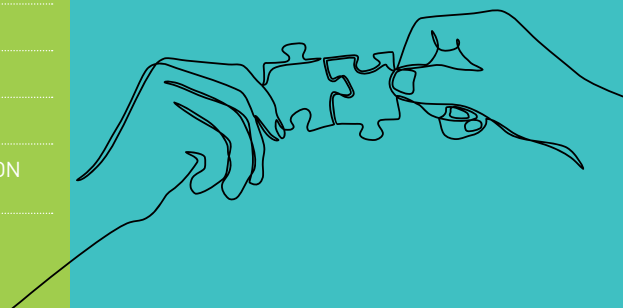
TREMPLIN (LE) - CENTRE POUR PERSONNES IMMIGRANTES ET LEUR FAMILLE

MEMBRES SOLIDAIRES

OMH DE LÉVIS

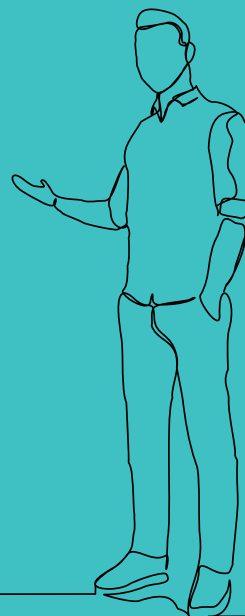
CISSS C.-A.

CHAMBRE DE COMMERCE DE LÉVIS



NOS PARTENAIRES

Pour réaliser sa mission, la Corporation de développement communautaire de Lévis travaille avec un large éventail de partenaires et de collaborateurs. En travaillant de concert avec une grande diversité d'acteurs socio-économique lévisien, la CDC de Lévis s'assure de bien connaître les besoins et de comprendre les dynamiques qui animent nos communautés. Ceci permet à la Corporation de constituer un réseau mobilisateur permettant la réalisation d'actions de développement social et communautaire. Elle s'avère ainsi une interlocutrice privilégiée pour rejoindre les porteurs de changement et représenter efficacement les intérêts des organismes communautaires dans le cadre de démarches collectives, d'accompagnements et de processus de transformation sociale.



Voici une liste, non-exhaustive, de partenaires et collaborateurs

Locaux

Convergence action bénévole
211
Bénévoles d'expertise
Patro de Lévis
Chambre de commerce de Lévis
Office municipale d'habitation
Mon Quartier de Lévis
Ville de Lévis
Journal de Lévis
Thulé Évaluation
Centre intégré de santé et de services sociaux (CISSS) de Chaudière-Appalaches
Centraide
Québec Philanthropie
UQAR Lévis, CEGEP Lévis, Université Laval
Chaire de recherche du Canada en innovation sociale et développement des territoires
Institut sur le vieillissement et la participation sociale des aînés (IVPSA)

Régionaux

Inter-CDC
Table régionale d'économie sociale de Chaudière-Appalaches (TRESCA)
Table régionale des organismes communautaires Chaudière-Appalaches (TROCCA)
Regroupement d'éducation populaire en action communautaire des régions de Québec et Chaudière-Appalaches (REPAC)
Santé mentale Québec Chaudière-Appalaches

Provinciaux

Table nationale des Corporations de développement communautaire (TNCDC)
Réseau québécois de l'action communautaire autonome (RQ-ACA)
Territoires innovants en économie sociale et solidaire (TIESS)
Comité sectoriel de main d'œuvre économie sociale et action communautaire (CSMO-ESAC)
Collectif pour un Québec sans pauvreté
Vivre en ville
Mouvement d'éducation populaire et d'action communautaire du Québec (MÉPACQ)
Secrétariat à l'action communautaire autonome et aux initiatives sociales
Fondation Lucie et André Chagnon

Merci au SACAIS pour le soutien
financier à la mission de la CDC.

**Secrétariat à l'action
communautaire
autonome
et aux initiatives
sociales**

Québec 

Merci à nos
partenaires financiers
de projets

Centre intégré
de santé et de services
sociaux de Chaudière-
Appalaches

Québec 



Fondation Lucie
et André Chagnon



IVPSA
Institut sur le vieillissement
et la participation sociale des aînés
de l'Université Laval

cdclevvis.ca

6150, rue Saint-Georges, bureau 205
Lévis, QC G6V 4J8

418 603-3785
direction@cdclevvis.ca