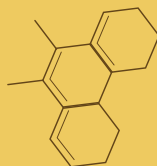


**CORPORATION DE  
DÉVELOPPEMENT  
COMMUNAUTAIRE DE  
LÉVIS**

**RAPPORT ANNUEL**

**2017-2018**



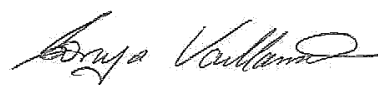


## MOT DE LA PRÉSIDENTE

Cher membre de la CDC de Lévis,

Je tiens, au nom du conseil d'administration, à vous remercier pour votre confiance et votre implication au sein de votre corporation. Comme vous pourrez le constater à la lecture du rapport d'activité, la corporation de développement communautaire de Lévis s'implique activement pour le mieux-être de sa communauté. Nous avons à cœur de bien représenter nos membres et ainsi, travailler en étroite collaboration avec les acteurs de changement social de notre région. Nous comptons sur votre présence et votre implication aux assemblées des membres afin de contribuer à la réalisation du plan d'action 2018-2021.

Je tiens à souligner le travail et l'engagement du directeur, Érick Plourde. Merci de naviguer avec les membres et le conseil d'administration de la corporation afin de mener à bon port le navire de la CDC. Je vous souhaite une belle année 2018-2019



Sonya Vaillancourt, Présidente

## MOT DU DIRECTEUR

Les actions et activités proposées au cours de cette année incarnent concrètement la volonté de la CDC de Lévis de favoriser et de faciliter la mise en commun des forces vives de notre ville. Notre participation dans la mise en oeuvre d'une politique en développement social à Lévis en est une, le développement de collaborations et partenariats avec une grande diversité d'acteurs sociaux et notre travail de soutien auprès de nos membres, en offrant formations, activités d'échanges et de promotion, démontre également de notre engagement. Évidemment, nous ne réalisons pas seule nos actions et projets, le succès est en grande partie attribuable à l'engagement soutenu de l'ensemble de nos membres. À ce titre, soulignons l'effort collectif qui a permis cette année l'élaboration de notre plan d'action triennal 2018-2021.

Nous avons également multiplié les démarches de représentation, notamment au sein d'instances régionales. La CDC s'est impliquée dans des espaces de réflexion et d'action sur le développement social de Chaudière Appalaches afin de contribuer à faire converger les initiatives et favoriser la complémentarité régionale et locale. Nous avons, entre autres, piloté le comité d'organisation d'un colloque régional sur le thème du financement qui a accueilli plus de 125 organismes.

Au cours des prochaines années, la CDC de Lévis continuera de s'implanter comme agent de mobilisation et de carrefour d'opportunités pour que puissent émerger des initiatives innovantes, inclusives et rassembleuses sur notre territoire. Ainsi, en travaillant avec nos partenaires communautaires, municipaux, institutions publiques et parapubliques nous contribuons à l'amélioration de la qualité de vie de notre communauté.



Érick Plourde, Directeur général



## LA CORPORATION

---

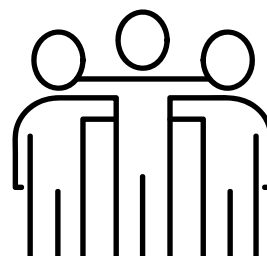
La Corporation de développement communautaire (CDC) de Lévis est née en 1992 d'un besoin des organismes communautaires de la Rive-Sud d'unir leurs forces dans la poursuite d'un objectif commun : le mieux-être de la population de Lévis. Sa mission est de regrouper les organismes communautaires et les entreprises d'économie sociale de Lévis afin qu'ils participent activement au développement socioéconomique du territoire.

On y retrouve prêt de 60 membres issus du milieu communautaire et de l'économie sociale qui se concertent dans le respect de l'autonomie et de la mission de chacun, et ce afin de bien répondre aux besoins de la communauté, de plus, la CDC et ses membres œuvrent en étroite collaboration avec des partenaires issus du milieu public/parapublic, du milieu des affaires et des représentants du monde gouvernemental, tant municipal, provincial, que fédéral. Par sa représentativité et la participation active de ses membres, la CDC de Lévis est un acteur majeur du développement social et communautaire de Lévis.

### ÉQUIPE DE TRAVAIL

---

Érick Plourde - Directeur général  
Julie Roberge - Comptable  
Andréane Noël - Agente de de communication  
Jessie Moore Tremblay - Stagiaire travail social (UQAR)



### CONSEIL D'ADMINISTRATION 2017-2018

---

Le conseil d'administration est composé de 7 membres.



Sonya Vaillancourt - La Passerelle	Présidente
Richard Bégin - Centre aide et prévention jeunesse	Vice-président
Anne-Marie Roy - Alliance Jeunesse	Secrétaire
Manon Patry - SRIC	Trésorière
Pierre Auger - Écolivres	Administrateur
Ginette L'Heureux - Paroisse St-Joseph	Administratrice
André Larose - Service d'entraide de Pintendre	Adminstrateur

Je tiens à remercier chaleureusement les membres du conseil d'administration qui portent un regard attentif et bienveillant à la bonne marche de la CDC.



## ACTIVITÉS

### CONCERTATION

#### GRUPE DE RÉFLEXION ET D'ACTION CONTRE LA PAUVRETÉ LÉVIS

L'activité principale du GRAP de Lévis s'est tenue dans la nuit du vendredi 13 octobre. L'évènement « Nuit blanche...pour être ensemble... / Vivre la nuit...Vivre debout ! » qui a eu lieu à l'église Notre-Dame à Lévis a attiré plus de 200 personnes. Organisée par le Groupe de Réflexion et d'Action sur la Pauvreté de Lévis, cette activité hors de l'ordinaire vise à sensibiliser la population aux diverses réalités vécues par les personnes vivant en situation de pauvreté. L'évènement fut organisé afin de sensibiliser les citoyennes et citoyens aux nombreuses difficultés rencontrées par les personnes vivant la pauvreté et inviter la population à participer à une activité de solidarité et de rencontre.

Nous avons également participé à l'émission MISE À JOUR QUÉBEC (MATV) au mois de décembre 2017 afin de parler des enjeux liés à la pauvreté à Lévis et des préjugés auxquels font face les personnes en situation de pauvreté.

#### CONCERTATION LOGEMENT LÉVIS

La présence de la CDC aux rencontres constitue un appui aux partenaires présents autour de cette table. Ce sont eux les vrais acteurs impliqués et engagés à sensibiliser et mobiliser la communauté, et les élus, sur les enjeux liés au logement et contribués à la mise en place d'une politique d'habitation en développement du logement social et communautaire à Lévis. Cette année le comité élaboré son Plan d'action pour 2018-2020. Une réflexion sur les besoins de la clientèle en itinérance, risque d'itinérance à Lévis a été engagée et le comité a produit son rapport « INSALUBRITÉ DANS LES LOGEMENTS : Portrait, expériences, enjeux et recommandations - Lévis, Bellechasse, Montmagny, L'Islet et Lotbinière »

### COMMISSION CONSULTATIVE DE DÉVELOPPEMENT SOCIAL ET COMMUNAUTAIRE

Tout au cours de l'année nous avons non seulement été présent lors des rencontres de la commission, mais nous avons également contribué au travail des trois chantiers à l'œuvre. Nous sommes particulièrement fiers du travail accompli par tous les acteurs au sein du chantier « Cadre de référence ». Avec ce cadre de référence, la Ville de Lévis s'est dotée d'une compréhension partagée du développement social et communautaire qui inspirera le déploiement d'actions collectives.

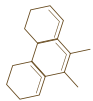
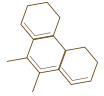
Le Chantier consultation s'est rencontré à mainte reprise en cours d'année et a réfléchi et élaborer une série d'activités qui favorisent la participation du plus grand nombre de citoyennes et de citoyens et d'acteurs sociaux, économiques, d'organisations publiques et parapubliques afin de définir les priorités et les enjeux du développement social.



Membres du Chantier Consultation  
Politique de développement social et communautaire  
de la Ville de Lévis

## CONSOLIDATION ET DÉVELOPPEMENT COMMUNAUTAIRE

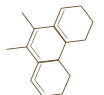
Nous avons organisé une rencontre sur les besoins locatifs. Cette activité faisait suite à un sondage sur les besoins en logement des organismes sociocommunautaires de Lévis lancé en 2016. La rencontre d'information et d'échanges présentait également des modèles de projets d'édifice communautaire tel que la Coopérative – La Maison des Entreprises de Cœur de Québec et la Place communautaire Rita-St-Pierre de Victoriaville.



Nous avons organisé notre premier webinaire gratuit qui portait sur le rapport « Nous sommes ici ! : État de situation de l'action collective dans la perspective des acteurs », ce rapport fut réalisé dans le cadre du projet partenarial Opération veille et soutien stratégique.

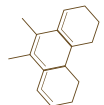
Dans la perspective de nourrir nos réflexions et s'inspirer d'actions sur les thèmes du financement des organismes communautaires (Colloque sur le financement) et celui du développement social (Commission consultative de développement social et communautaire) nous avons participé à ces deux activités :

- Sommet philanthropique Mallette 2017-2018
- Conférence internationale « Quel avenir pour les communautés et l'action collective ? »



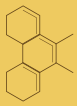
Pour la deuxième année, nous nous sommes impliqués au comité régional de la campagne « ENGAGEZ-VOUS POUR LE COMMUNAUTAIRE ». Nous avons contribué (8 rencontres) à la réflexion et la planification des activités de revendications.

Nous avons accueilli une stagiaire du baccalauréat en travail social de l'UQAR. Il est important, et bénéfique, pour notre milieu d'offrir l'opportunité aux étudiants-stagiaires de développer des compétences professionnelles et personnelles qui leur permettront de devenir un praticien réflexif et polyvalent. Cette année nous avons été extrêmement choyés avec Jessie Moore Tremblay qui, malgré une période de stage courte, a su contribuer grandement aux activités de la CDC.

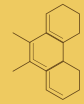


Nous avons coordonné un groupe pour participer à la Consultation sur les programmes d'assistance sociale du comité consultatif de lutte contre la pauvreté pour le Comité consultatif de lutte contre la pauvreté et l'exclusion sociale.





## REPRÉSENTATION EN CHAUDIÈRE APPALACHES



### INTER CDC

Cette année l'Inter CDC Chaudière-Appalaches est devenu une instance reconnue, la seule incorporée au Québec. Depuis près de 20 ans, les CDC de Chaudière-Appalaches sont regroupées en Inter CDC pour, entre autres, développer une meilleure analyse des réalités des milieux, dans le but de partager une vision commune des enjeux du territoire.

L'évènement majeur de cette année fut l'organisation du colloque régional « Financement : Stratégie et perspective » au quels ont participé plus de 125 organismes. Le colloque conviait les groupes à une réflexion critique permettant de bien circonscrire le contexte à l'intérieur duquel ils effectuent leur recherche de financement. On y présentera diverses sources de financement, en mettant en perspective les principaux défis et opportunités de ces différentes options.

Nous avons également organisé en collaboration avec le ROC-12 une demi-journée de réflexion sur le 3e plan d'action gouvernemental pour la lutte à la pauvreté.

### ALLIANCE DES PARTENAIRES EN DÉVELOPPEMENT SOCIAL

La mission de l'Alliance est de faire converger les initiatives en développement social et de partager une lecture commune des enjeux et des préoccupations du milieu, et ce pour l'amélioration de la qualité de vie de la population. Nous nous sommes impliqués sur le comité de coordination cette année et avons contribué à positionner le développement social comme une composante essentielle au développement de la région, notamment auprès de la Table régionale des élus municipaux de la Chaudière-Appalaches (TREMCA).

Nous avons également travaillé les arrimages entre les actions locales et les orientations du régional ainsi que le thème de la participation citoyenne dans la Chaudière-Appalaches.

#### GRAP

La CDC représente le GRAP de Lévis sur ce groupe de réflexion et d'action contre la pauvreté. Il s'agit d'un carrefour giratoire pour les diverses tables de développement ou GRAP locaux de Chaudière-Appalaches.



#### SÉCURITÉ ALIMENTAIRE

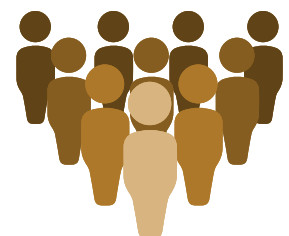
Au sein de concertation nous avons continué à mettre en commun nos connaissances sur les difficultés d'accès à l'alimentation et les déserts alimentaires potentiels dans la région de Chaudière-Appalaches et sur les initiatives porteuses pour y remédier et ainsi favoriser la sécurité alimentaire.

#### COMITÉ DES PARTENAIRES RÉGIONAUX DU SOUTIEN COMMUNAUTAIRE EN LOGEMENT SOCIAL ET COMMUNAUTAIRE

Nous avons effectué cette année un état de situation et ciblé des objectifs tels que : renforcer le partenariat, mettre en œuvre des projets collectifs, soutenir les travailleurs et locataires et faciliter l'accès au logement.

#### TN CDC

Nous avons participé à quatre rencontres de la table nationale des corporations de développement communautaire.





## INFORMATION

### SITE INTERNET

Nous continuons d'améliorer notre site internet et d'y intégrer de nouvelles ressources et documents.

### FACEBOOK

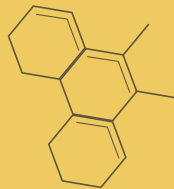
Notre page Facebook est très active avec plus de 250 abonnés qui nous visitent régulièrement

### INFOLETTRE

Le Petit Messager est publié au deux semaines. Nous avons fait suivre 20 infolettres à nos 345 abonnés.

### ENTREVUES

Journal de Lévis:  
- Responsabilité sociale : pour faire la différence  
- Entrevue 25e anniversaire de la CDC  
MISE À JOUR QUÉBEC (MATV): Pauvreté à Lévis



Aux frontières de la relation d'aide

Développez vos compétences en animation de groupe

Webinaire  
« Nous sommes ici ! : État de situation de l'action collective dans la perspective des acteurs »

Engagez-vous pour le communautaire « La vie n'est pas un jeu »

Outlook  
"Améliorez votre productivité »



## FORMATIONS / WEBINAIRE

## SOUTIEN ET SERVICES AUX MEMBRES

### ASSEMBLÉE DES MEMBRES

---

Une année bien remplie où nos membres réfléchis, travaillés et coconstruits le plan d'action triennal 2018-2021. Les assemblées constituent un moment privilégié de rencontres et d'échanges sur les réalités de nos organismes. Cette année pouvons compter sur une présentation des travaux de la Commission consultative de développement social et communautaire lors de chaque assemblée une responsable de la Ville de Lévis. Nous avons eu des présentations d'invités sur des thèmes variés :

- TREMCA (Table régionale des élus municipaux de la Chaudière-Appalaches)
- AVEC pour faire ensemble - Collectif pour un Québec sans pauvreté
- Accès savoirs, la boutique des sciences et des savoirs de l'Université Laval
- Caractérisation des communautés locales de la région de Chaudière-Appalaches
- Plan d'action gouvernemental pour l'inclusion économique et la participation sociale
- Implication communautaire: Gereco Construction & Rénovation

### COMMUNAUTÉ DE PRATIQUE

---

- Mieux évaluer nos postes...pour mieux évaluer nos travailleurs
- Médias sociaux et téléphones intelligents : les enjeux en lien avec le monde du travail



### SOUTIEN À L'ÉCONOMIE SOCIALE ET SOLIDAIRE

---

Nous avons participé au Comité de travail « Développement des compétences » de la TRESCA. En plus de rencontres fréquentes avec la TRESCA afin de travailler sur des dossiers communs, nous avons également participé à l'ensemble des activités promotionnelles offertes sur notre territoire.



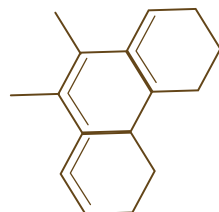
## PROMOTION

Pour la première fois de son histoire la CDC de Lévis s'est dotée d'une bannière auto portante présentée lors de l'assemblée générale annuelle

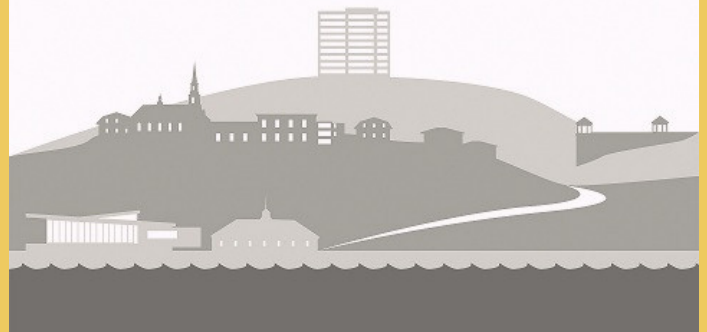
C'est également lors de l'AGA de mai 2017 que nous avons conviés nos membres, anciens employés, collaborateurs et partenaires à venir souligner le 25e anniversaire de la CDC de Lévis

Dans le cadre du programme Accès Savoir de l'Université Laval nous avons soumis à un groupe d'étudiants à la maîtrise en marketing le défi de développer un concept de gala ou de journée du communautaire. Trois propositions ont été retenues et présentées au conseil d'administration. Un projet a été choisi et soumis à l'approbation de l'assemblée de membres. Un comité de travail a été formé et le projet devrait voir le jour en septembre 2019.

Nous avons continué notre collaboration avec l'équipe d'enseignement en travail social du CEGEP de Lévis Lauzon :: quatre présentations sur le milieu communautaire à 120 étudiants en technique de travail social sur au Cégep Lévis-Lauzon



## UN OBJECTIF COMMUN LE MIEUX-ÊTRE DE LA POPULATION DE LÉVIS



## RECHERCHE

CDC a contribué à ces recherches:

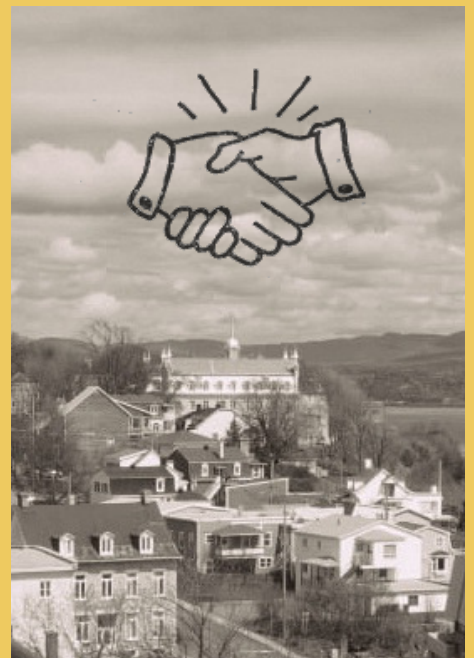
- Pauvreté et inégalités sociales en Chaudière-Appalaches vécus et représentations
- Regards croisés sur la pauvreté au masculin en Chaudière Appalaches : Dix portraits de dignité



## REMERCIEMENT

La CDC de Lévis tient à remercier le Secrétariat à l'action communautaire autonome et aux initiatives sociales (SACAIS) du ministère du Travail, de l'Emploi et de la Solidarité sociale pour son soutien financier. Nous désirons également remercier nos partenaires et collaborateurs:

Emploi-Québec / Formation continue du Cégep de Lévis-Lauzon / Centre d'action bénévole de Bellechasse-Lévis-Lotbinière / TRESKA / Bénévole d'expertise / Centraide / Avenir d'enfants / Ville de Lévis / Patro de Lévis



**Évidemment, la CDC souhaite adresser un merci tout particulier à ses membres pour leur contribution, puisque c'est en eux que nous puisons notre raison d'être. Merci pour votre confiance et pour vos exigences qui nous poussent à progresser sans cesse.**

À Tire-d'Aile CALACS / ADOberge Chaudière-Appalaches / Alliance-Jeunesse Chutes-de-la-Chaudière / Alpha-Entraide des Chutes-de-la-Chaudière / APE Services d'aide à l'emploi / Association coopérative d'économie familiale Rive-Sud de Québec (ACEF) / Association de défense des droits sociaux (ADDS) de la Rive-Sud / AQDR Lévis-Rive-Sud (Défense des droits des personnes retraitées et préretraitées) / Association des personnes handicapées de Lévis / Association régionale de loisir pour personnes handicapées de la Chaudière-Appalaches / Atelier occupationnel Rive-Sud / Aux Quatre Vents / Bénévoles d'Expertise / Café la Mosaïque / Carrefour jeunesse-emploi des Chutes-de-la-Chaudière / Carrefour jeunesse-emploi de Desjardins / Centre aide et prévention jeunesse / Centre d'action bénévole Bellechasse-Lévis-Lotbinière / Centre d'assistance et d'accompagnement aux plaintes Chaudière-Appalache / Centre Ex-Equo / Centre Femmes l'Ancre / Chaudronnée (La) / Comptoir le Grenier / Connexion Emploi ressources femmes / Contrevent (Le) / Coopérative de services Rive-Sud / Écolivres / ESPACE Chaudière-Appalaches / Groupe de ressources techniques Habitation Lévy / Jonction pour elle / Journal de Lévis / Magasin Général Rive-Sud / Maison de la Famille Rive-Sud / Maison de la Famille Chutes Chaudière / Maison de la famille REV / Maison des Aînés de Lévis (La) / Maison des jeunes L'Azymut / Paroisse Saint-Joseph-de-Lévis / Partage au Masculin / Passage-Travail / Passerelle groupe d'entraide (La) / Patro de Lévis / Personnes handicapées en action de la Rive-Sud / Ressourcerie de Lévis / Ressources-Naissances / Service d'entraide Breakeyville / Service d'entraide Charny / Service d'entraide Pintendre / Service d'entraide Saint-Étienne / Service d'entraide St-Rédempteur / Service d'entraide St-Jean-Chrysostome / Service d'entraide St-Romuald / Service de réadaptation et d'intégration communautaire / Société V.I.A. / Tremplin (Le) - Centre pour personnes immigrantes et leur famille / MEMBRE PARTENAIRE: Chambre de commerce de Lévis



COMMUNAUTÉ DE PRATIQUE  
CONFÉRENCES  
PROMOTION  
FORMATION  
ATELIERS



CONCERTATION  
INFORMATION  
PARTENARIAT  
REPRÉSENTATION  
RESEAUTAGE MULTISECTORIEL



**CDC de Lévis**

Corporation de développement communautaire

6150 rue Saint-Georges, bureau 220

Lévis, (QC) G6V 4J8

418-603-3785

[cdclevi@videotron.ca](mailto:cdclevi@videotron.ca)

[www.cdclevis.ca](http://www.cdclevis.ca)

